

3L通信

ルクス・ムンディ

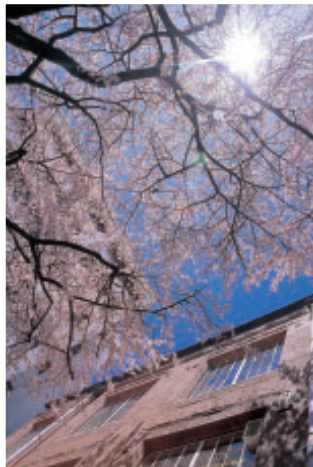
# Lux Mundi

vol.2

2006 ①

Life  
Light  
Love

特集—東北学院120年の歩み



桜の土樋キャンパス(本館南側)



14万人が繋ぐ、TG  
コミュニケーションの輪

Tohoku Gakuin Alumni Association

東北学院同窓会報



# 地の塩、世の光として



120th Anniversary

東北学院

120年の歩み

特集



創立2周年記念式



# 東北学院は、満百二十歳。

東北学院理事長

赤澤 昭三



東北学院は、今年創立百二十周年を迎えます。この間に約十四万人の卒業生を世に送り出しました。開校当初六人と二人の教師で発足した本学院は、今では幼稚園から大学院生までを含めて一万五千名の在校生を擁する東北一の総合学園に発展しました。これも偏に、神のご恩寵と諸先達のご苦勞の賜にはかならないことを顧み、改めて畏敬と感謝の意を表したいと存じます。

ご承知のように本学院の同窓生は、東北各県はもとより全国各地や海外でも活躍されています。また、その活動は官民を問わず多分野にわたり、それぞれの場で要職にあつて指導的な役割を果たされている方も多数います。最近いくつかの定期刊行物で大学のランキングが特集されていますが、それらを見ますと東北学院の出身者が各方面で目覚ましい活動をしている様子がよく分かり大変誇らしく思っている次第です。

東北学院は、「地の塩」「世の光」を建学の精神の一つの柱としています。これは本誌の表題にも取り入れられている聖書の言葉です。本学院は、特に生徒、学生の功名心をかきためたり、立身出世のみを目指すような人材の育成を教育方針としているわけではございません。そのためか、本学院の卒業生はこの職場でも真面目で労をいとわないとの理由で、周囲の方々から好意的な評価を受けているということをよく耳にします。しかし、「地の塩」としての彼らの誠実で勤勉な働きの積み重ねが、

やがて地域や職場にきらめく星「世の光」となる人物の輩出という上記の実績に示されているものと受け止め、教職員一同大いに喜ばしく感じております。

東北学院の眞の創立者は主イエスキリストであります。この信仰に基づいて本学院を開設されたのが、校祖と呼ばれる押川方義先生とW・E・ホーイ先生です。そして、両先生の教育理念は伝統的に継承されて今日に至っております。昨今、世間では一貫教育なるものに関心が寄せられ公立学校でさえもその方向に進もうとしています。東北学院はキリスト教に基づく人間形成という意味では開学以来休みなく「一貫「教育」を行ってきたと言ってもよいでしょう。

このような確固たる土台の上に建てられて発展を遂げてきた本学院ではありますが、今後も時代の動きや社会の要請に適切に対応した諸改革に取り組みながら、建学の精神を一層堅く守りつつ、共にその使命の遂行に努めたいと存じます。少子化と国際化という厳しい教育環境の中にあつても、更なる前進がかないますよう同窓の皆様のご支援を切に望みます。

なお、今年は百二十周年という節目の年でありますので、創立記念日を中心に別記のような一連の記念行事や記念事業を計画し、委員会において具体的なプログラムなどを準備中です。その折には皆様奮つてご参加くださるようお願いしております。

# これまでも、これからも 東北学院は「地の塩」「世の光」として歩み続けます

百二十年の軌跡をたどり、今後の飛躍を誓う

一八八六年(明治十九年)に教師一名と生徒六名の仙台神学校としてスタートした東北学院は、今年で創立百二十年を迎えます。この間、「地の塩」「世の光」として国内外で活躍する同窓生は優に十四万人を超え、TGC「ミユニ」キャンペーンが大輪の花を咲かせようとしています。

今号では東北学院百二十年の歴史を振り返り、本学院に課せられた使命について考えてみます。また、今年四月から十二月にかけて行われる東北学院創立百二十年記念行事の概要をご紹介します。同窓生にはご家族や友人などお誘い合わせ、記念行事に多数ご参加いただければ幸いです。

## 仙台神学校の創設

十九世紀はキリスト教の世界伝道の歴史の中でも「偉大な世紀」と言われますが、日本にもプロテスタントの各教派が競って活発な伝道を展開し始めます。旧伊予松山藩士の押川方義(おしかわ まさよし/初代院長)は、来日したばかりの宣教師ウィリアム・E・ホーイ(初代理事長)と出会い、牧師を養成するために木町通りと北六番丁角の借家で私塾の形で仙台神学校を創立しました。このことは「明治十九年春神学候補生を集め木町通北六番丁角より二軒目に一民家を借りて此処に宿泊せしめ…塾生は高貫兵太夫、早坂千之助、早坂寅哉、橋本宗之進、松田順平、田村兼哉の六名だった」と東北学院時報八十九号(昭和五年七月八日)に記されています。もちろん、教師とは押川方義とウ

イリアム・E・ホーイです。このように、仙台神学校の授業は教室と寄宿舎を兼ねた日本家屋で始まりました。



仙台神学校創立当時の教師2人と生徒6人

## LIFE LIGHT LOVE

仙台神学校はその後、一八九二年(明治二十四年)に東北学院と改称

され、牧師養成以外に普通・高等教育を施すようになりました。そして、創立記念日が五月十五日と制定されたのは一九〇八年(明治四十一年)のことで、当時四月三十日に開催された理事局会の議事録に「五月十五日ヲ本院創立記念日ニ定メ同日ニ記念会ヲ執行シ…」と残されています。ただ、五月十五日に決定した経緯については残念ながら何も触れられておりません。

また、「LIFE LIGHT LOVE」は、東北学院3L精神として現在も親しまれている言葉ですが、これは第二代院長のデイヴィッド・B・シユネーダーが日本基督教会東北中会の機関誌「神と人」第十七号(一九三三年)に寄稿した「生命(いのち)、光明(ひかり)、愛」と題した説教に用いられています。この説教の中でシユネーダーは「国民として光輝ある日本の将来に貢献せ





1922(大正11)年に再建された中学部の校舎。通称「赤レンガ校舎」。玄関に「LIFE LIGHT LOVE」のレリーフがある。

んがためには、ここに掲げた三つのものを有たなければならぬと思ふ」と語り、命と光と愛は日本の将来のため何よりも必要と説いています。そしてこの「LIFE LIGHT LOVE」は、仙台大火災後、一九二三年(大正十一年)に再建された東北学院中学部新校舎の正面入口の真上に刻み込まれ、今も東北学院の「3L精神」として長く親しまれています。

### 東北学院徽章

上図の徽章は、東北学院同窓会旗などに印刷されていますので、馴染み深いと思いますが、これは一九〇一年(明治三十四年)の末に普通科生徒の制帽が定められたのに合わせて作られたものです。当時、



制服の着用は困難な時代でしたので、まず制帽の着用からはじまったようです。この徽章は、シュネーダー院長の基本案に図画の教師

小泉成一の意匠によって作られ、十字架の中に東北学院の頭文字T・Gを表しています。

### 「我は福音を恥とせず」

一九三六年(昭和十一年)五月十日(日)から十六日(土)にかけて東北学院創立五十周年記念行事が南六軒丁高等学部校舎(現土樋キャンパス)で挙行されています。初日に行われた早天祈祷会は「夜来の雨は名残なく晴れ渡り、この記念行事をその冒頭から祝するかのようである」と東北学院七十年史に掲載されていますが、『学院日和』という言葉は、ここから由来しているのかもしれませんが。

そして、同日午前十時から行われた感謝礼拝で八十歳のシュネーダー院長が「過去五十年を顧みて」と題して最後の説教をしています。この礼拝はNHKを通じて全国に放送されていますが、シュネーダー院長の説教は、自身の体験より生まれた教訓と

して聴者の心に深い感銘を与え、東北学院の存在とその意義を広く知らしめました。その後、この説教の概要が当時の東京ビクターの録音盤に吹き込まれ、「我は福音を恥とせず」と題して頒布されました。同窓生の皆さんには、学生時代に一度は耳にしたことがあると思います。

### 「私学の雄」としての東北学院

一九四九年(昭和二十四年)四月に制定された学校教育法により、東北学院専門学校は新制大学としての認可を受けて文経学部(英文文学科・経済学科)を設置し、東北学院大学がスタートしました。そして、大学設立に伴い小田忠夫が初代学長に就任した後、一九五一年(昭和二十六年)四月に第六代院長を、また一九七四年(昭和四十九年)三月には第十代理事長を兼任し、文字通り「私学の雄」としての礎を築きます。

この新制大学への昇格に先立ち、東北学院は一九四七年(昭和二十二年)四月に新制中学を、翌年四月に高等学校をそれぞれ設置し、月浦利雄が両校の校長に就任しています。ここから東北学院の一貫教育が始まり、英語と聖書を必修科目としました。その後、昭和三十年代に入ると高等教育の大衆化の波が押し寄せ、戦後第一次ベビーブームも重なり高校への進学志望者が増えてきました。



「我は福音を恥とせず」録音盤



新制大学に昇格した当時の東北学院大学土樋キャンパス



そこで、宮城県の要請を受けて「三学級百三十五名の定員で小じんまりと徹底した教育をしよう」と云う院長の決意の下」（東北学院時報一八五号）、一九五九年（昭和三十四年）に東北学院高等学校榴ヶ岡校舎を仙台の桜の名所「榴ヶ岡公園」の一隅に開設しました。これが榴ヶ岡高校のはじまりです。また、東北学院理事会は創立八十五周年記念事業の一環として榴ヶ岡校舎を独立させ、一九七二年（昭和四十七年）に東北学院榴ヶ

岡高等学校を設置、同時に現在地の泉区天神沢に移転しています。

## 二十一世紀を生きる

東北学院は「キリスト教精神に基づく人格教育」を教育方針に掲げていますが、現在は幼稚園、中学校、高等学校、大学、大学院を擁する総合学園です。学生・生徒・園児は一五、三九五名を数え、七五四名（教員／四七〇名、職員／二八四名）の教職員が奉職しています。（数字は平成十七年五月一日現在）

一九八六年（昭和六十一年）に創立百周年を迎えた東北学院は、その記念事業として泉キャンパスを新設しました。また、一九八九年（平成元年）には教養部（一〜二年次）を泉キャンパスに移転するとともに教養学部を設置し、現在では五学部（文学部・経済学部・法学部・工学部・教養学部）十四学科を設置しています。一方、大学院は五研究科（文学研究科・経済学研究科・法学研究科・工学研究科・人間情報学研究科）十一専攻の他に法務研究科法実務専攻を設置し、研究者の育成と法曹の養成にも力を注いでいます。

世界は社会・政治・経済などあらゆる領域で急激に変化しています。高度情報化を背景としたこのグローバル化の二十一世紀を生き抜いていくために、東北学院は地球規模の

視野を持つて判断・行動する能力と責任ある人間性を身につける教育を行って参ります。創立百二十周年にあたり、教育の原点である「建学の精神」に立ち返り、これからも東北学院は「地の塩」「世の光」として歩み続けます。



東北学院榴ヶ岡高等学校 校舎

東北学院中学・高等学校 新校舎





# 120th Anniversary Event Schedule

## 東北学院創立120周年記念行事概要

### 東北学院創立120周年記念感謝祈禱会

日時:5月15日(月) 早朝

場所:未定

### 東北学院創立120周年記念式典

日時:5月15日(月) 9:30

場所:ラーハウザー記念東北学院礼拝堂  
(土樋キャンパス)

### 東北学院創立120周年記念祝賀会

日時:5月15日(月) 夕方

場所:仙台市内ホテル

### 東北学院創立120周年記念講演会及び 国際シンポジウム

#### ①記念講演会

日時:4月24日(月) 14:00

場所:仙台国際センター

講師:弁護士 堀田 力(ほった つとむ)氏  
(さわやか福祉財団理事長)

演題:未定

#### ②記念国際シンポジウム

期日:10月14日(土) ※時間未定

場所:土樋キャンパス

テーマ:長江とアムール

「アジア流域文化論」ことはじめ(仮)

### 東北学院創立120周年記念演奏会

期日:12月23日(土) ※時間未定

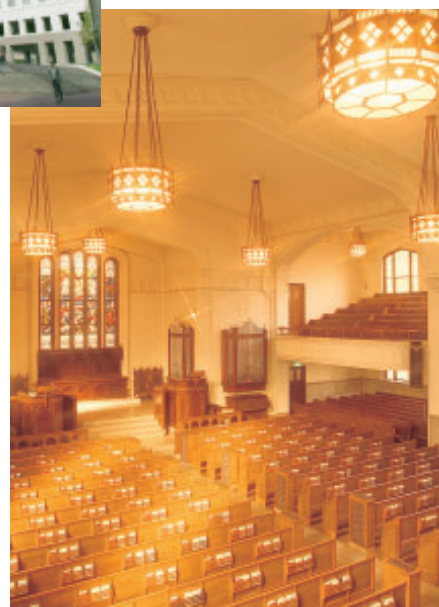
場所:泉キャンパス礼拝堂  
(仙台市泉区天神沢二丁目1-1)

内容:バッハ・コレギウム・ジャパンによる  
バロックの宗教作品を上演

※バッハ・コレギウム・ジャパン(Bach Collegium Japan)  
日本を代表するオルガン、チェンバロ奏者の一人である  
鈴木雅明氏が、世界の第一線で活躍する日本のオリジナル  
楽器のスペシャリストを擁して1990年に結成した本格  
的なバロックオーケストラと合唱団です。特に、ヨハン・  
セバスチャン・バッハを中心とするバロックの宗教作品  
を理想的に上演し、国内外から高い評価を得ています。

高等教育機関としての東北学院は、  
本院の知的財産を産学連携に活  
かし、また市民を対象とした公開講  
座という形で地域社会に貢献してき  
ました。本年五月に東北学院は創立  
百二十周年を迎えますが、地域社会  
との連携を一層深め、同窓生と母校の  
絆をさらに強めるために次の記念行  
事を開催いたします。各々のご案内  
は追って東北学院時報並びに東北学  
院ホームページ等で行いますが、同窓  
生の方々にはぜひご承知おきいただき、  
各種行事に多数参加されることを  
願っています。

東北学院大学泉キャンパス



ラーハウザー記念東北学院礼拝堂

## 東北学院創立百二十周年記念行事





## 東北学院を支える「建学の精神」

東北学院大学 宗教部長 佐々木 哲夫

### 「建学の精神」とは

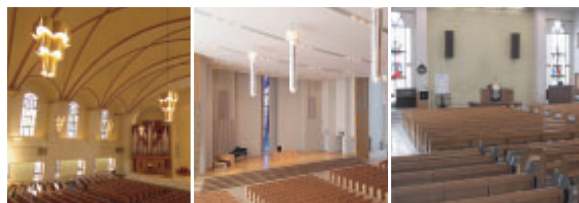
どのような価値観に立脚し何を教えるのかなど、学校の旗色を鮮明にすることは、大学組織が創設された13世紀初頭より最重要課題とされてきました。いわゆる「建学の精神」です。それは、会社の「社是」や銀行の「行是」以上の重みをもっています。今日、東北学院のそれを簡潔なことばで公表しているものが東北学院「建学の精神」です。

### 東北学院「建学の精神」

「東北学院の三校祖、押川方義、W.E.ホーイ、D.B.シュネーダーは、東北学院の建学の精神を、宗教改革の『福音主義キリスト教』の精神に基づく『個人の尊厳の重視と人格の完成』の教育とした。その教育は、聖書の示す神に対する畏敬の念とイエス・キリストにならう隣人への愛の精神を培い、文化の進展と福祉に貢献する人材の育成を目指すものである。」

### 「福音主義のキリスト教」とは

いわゆるプロテスタントのキリスト教を意味しています。ローマ・カトリックでもなくギリシャ正教でもなく、また、特定のプロテスタント教派でもなく、正統プロテスタントの伝統に基づいているとの意味です。



東北学院大学  
泉キャンパス 礼拝堂

東北学院中学・高等学校  
礼拝堂

東北学院榴ヶ岡高等学校  
礼拝堂



初代院長  
押川方義

初代副院長  
W.E.ホーイ

二代院長  
D.B.シュネーダー

### 「創設者」ではなく「校祖」との呼称を用いるわけ

それは、三人の手腕以上に、かれらの理念、とりわけキリスト教の理念が、東北学院の土台となったことを意識しての呼称です。そこには、東北学院を構成する者が、世々においてその土台を認識し、その上に東北学院をさらに建てあげてゆこうとの気概も込められています。三校祖の呼称に示される東北学院の歴史と伝統によって、今日の私たちも育てられています。

### 東北学院「建学の精神」は今日どのように具体化されているのか

特に、東北学院建学以来の伝統なのですが、学生全員に対する聖書科目の授業と毎日行われる学校礼拝を挙げることができます。前者では、聖書やキリスト教についての知識が講義され、後者では、聖書自体のメッセージ(福音)が宣言されます。これら二つによって「建学の精神」の本質が今日の東北学院において公式に提示されます。東北学院は、礼拝から出発して礼拝に帰る教育共同体です。





## タップダンサー 熊谷和徳

平成七年 東北学院高等学校卒

熊谷和徳さんは、今や日本国内はもとより世界をまたにかけて活躍しているタップダンサー。幼稚園の頃に見たマイケルジャクソンの『スリラー』に魅せられてダンスに憧れるが、「実は高校生時代までは医者になりたいと思っていました。家族に医者がいって、そのような環境で育ったものですから人を助ける仕事をした」と医者を目指していました」と打ち明ける。

ところが、十五歳で佐藤勝氏(Jazz Tap Dance Company出身)と出会い、人生が大きく変ることになった。医者を目指して勉強しながらも、熊谷さんは何か物足りなさを感じていた。それは小さい頃から密かに抱き続けていたタップダンサーへの夢である。これまでタップダンスを教えてくれる人が仙台にいなかったこともあり、本格的に習ったのが中学三年生から

だと言う。「友だちが部活動をしているのを横目に、放課後こそ習いに通っていました。なんか『恥ずかしい』という気持ちがあったんですね」。その後、夢を実現するために十九歳でニューヨーク大学へ進学し、タップ・タップダンサーとしての礎を築くことになる。

熊谷さんはNY大学で、心理学を学ぶかたわら、タップダンスをチャールズゴダーズ、バーバラダフィなどに師事し、その間黒人たちの間に起こったストリート育ちのタップ

【Hoofin(フーフイン)】というスタイルを身に付けた。また、熊谷さんは大ヒットしたブロードウェイミュージカル『NOISE & FUNK』のオーディションに日本人として初めて合格しながら、ビザの関係で出演できなかつたエピソードを持つ。

今やテレビCMや雑誌で紹介される大ブレイクしている熊谷さんは、世界中のタップダンサーが集うニューヨークタップフェスティバルに毎年参加している。そして、熊谷さんはタップの魅力を「今の時代に生き

る僕たちにとっても、タップダンスは、自分自身の意思を表し感情を表現するための手段とします。その場の雰囲気や踏むタップの振動(ステップ)がダンサーの感情として直接観客に伝わるんです。」と話す。いずれはタップカンパニーを創設して、タップダンサーを育成しながら公演するのが夢、と語る熊谷さん。機会があったら、熊谷さんのステップに込める熱い思いを感じてみては如何だろうか。

熊谷和徳氏ホームページ  
<http://www.sma.co.jp/artist/kazu>



# 躍動する

ステップが振動となって  
直接観客に伝わること  
それがタップダンスの魅力。



# 同窓生

シリーズ2

ワインの世界の  
『極め』に近づくことに  
一生挑戦し続けたい。

「学生時代からお客様に接し、サービスをしているのが好きでした」と話す澁谷昭さんは、札幌市内でレストラングループを展開している(株)参集社の代表取締役専務。ソムリエは全国で一〇、一五三名いるが、澁谷さんは東北・北海道唯一のJSA公認マスターソムリエでもある。

マスターソムリエとは、ソムリエの上にランクされるシニアソムリエ資格保有者で、ソムリエ職二十年の経歴者に対しその功績が認められ、しかも日本ソムリエ協会会長をはじめフランス食品振興会やマスターソムリエ三名を含む関係者十一名全員から承認を得た人だけにしか与えられない『ソムリエの中のソムリエ』なのである。



そのマスターソムリエは日本にたった三十二名しかいないが、澁谷さんは一九九八年に二十八番目のマスターソムリエの資格を取得している。(ちなみに、田崎真也氏は三十番目)一九七二年に仙台から夫人の故郷である函館に移り、ここからソムリエの道を歩むことになる。「この街で一番のサービスができる人になることが夢でした。それは街で一番といわれるレストランで一番になることだと思いました」と当時を振り返る。そして、ソムリエという職業に『神秘的な憧れ』を抱いていた澁谷さんは、自分のレベルを知り、自身のレベルをさらに向上させるため一九八一年にフランスワイン・スピリッツ全国ソムリエ最高技術賞コンクールに出場し、優秀ソムリエ賞を三回連続受賞した後、一九八七年に見事優勝を果たしている。「井の中の蛙ではダメなんです。常に向上心を持ち続け、夢を実現しようとする努力が大切だと思います」と澁谷さん。スローフードが取り入れられ、グ

ルメ志向のお客が増えていると話す澁谷さんは、今もお客様の立場になって物事を考え、判断し、お客様に喜んでもらえるサービスを心掛けている。「サービスする側にとってはお客様がどうしていただきたいかを察してあげることが一番大切ですが、お客様がこのワインとこの料理が合うと言ったら、それが正解なんです。軽い料理には軽いワインを、家庭的な料理には家庭的なワインをお薦めします」とアドバイス。澁谷さんは、ソムリエは風邪を引いてはいけないので健

康管理には人一倍気を使っているという。今後は、ワインの世界でどれだけ『極め』に近づくことができるか一生をかけて挑戦したいと抱負を語る。澁谷さんの向上心は、まだまだ衰えていない。

マスターソムリエ  
**澁谷 昭**

昭和四十四年 経済学部経済学科卒

Akira Shibuya



# 懐かしい風

昔ながらの味を守りながら  
新しい道も拓いていく。  
現代の『味文化』を創造し  
地域とともに歩む店。

社の都の風土をはぐくむ景観条例に基づき「景観重要建物」第二号に選ばれた(株)横山味噌醤油店は、文化の創造者として今も地域社会と密接に関わっている。仙台市からの依頼を受けて店先を地域の人たちに開放し、「通町蔵しつくみそらカフェ」と題して洒落たまちかどコンサートとオープンカフェで憩いのひとときを演出した。初代が二八七三年(明治六年)に穀物商を始め、後の一九〇九年(明治四十二年)に味噌醤油の醸造を始めている。四代目の横山洋平さんは「これまで築き上げた伝統の味は残しながらも、新しい時代にも好まれる味も追い求めたい」と話す。本物志向のスローフードが注目されている昨今、(株)横山味噌醤油店は宮城県産の原料を使うなどこだわりを持ちながら、手間を惜しまず伝統の味を守っている。

## 横山味噌醤油店

yokoyama misoshouyuten



### 株式会社横山味噌醤油店

〒981-0933  
仙台市青葉区柏木一丁目6-25  
☎ 022-234-2379  
営業時間/9:00~18:00  
定休日/日曜日・祝日及び  
第2・第4・第5土曜日



代表取締役  
**横山 洋平**  
昭和四十七年東北学院榴ヶ岡高等学校卒業



# 新しい出会い

同窓生のお店を訪ねて…

2

魂を込めて創られた  
伝統の技、そして芸術。  
本物を見抜く感性が選んだ  
古美術品と茶道具の店。

「ころを込めて創られた品には、時空を越えたいのち  
があります」と語るのは、古美術(書画骨董)とお茶の道  
具を専門とする(有)金源堂五代目の金ヶ崎伸二さん。創  
業が一八二年(文化八年)と歴史は古く、創業以前は職  
人を使い伊達家に刀を納めていたという。古美術業界に  
その名を馳せる同店は、二代目の金ヶ崎源兵衛氏がなか  
なかの博識な人で『金源さん』と親しまれたことから、こ  
れを屋号とした。幼少の頃から本物だけを見て育った金  
ヶ崎さんは、埋もれた美を世に出すことをかけがえのな  
い喜びとしながら、研ぎ澄まされた鑑定(めきき)を大切  
に新しく生まれる数々の作品にも力を注いでいる。(有)金  
源堂は、その確かな目で信用を第一に今も本物だけが  
持つ良き伝統を伝えている。

## 古美術・骨董品 金源堂

kanegendo



### 有限会社金源堂

〒980-0803  
仙台市青葉区国分町二丁目1-2  
☎ 022-222-6710  
営業時間 / 10:00~18:30  
定休日 / 元旦、8月16日、12月31日



代表取締役  
**金ヶ崎 伸二**  
昭和三十六年東北学院高等学校卒

## 大正デモクラシーと東北学院

経済学部教授

岩本 由輝

一九〇六年(明治三十九年)四月から一九〇九年(明治四十二年)三月までの東北学院神学部別科の授業と生徒の生活を復元できる貴重な資料が存在します。目下、本学院の創立百二十周年記念事業の環として進められている「大正デモクラシーと東北学院」のために収集している、当時の神学部別科の生徒、杉山元治郎(すぎやま もとじろう)の日記(原本・大阪人権博物館所蔵)と各先生からの受講ノート(原本・本学所蔵)を製本したものです。

受講ノートは、杉山が後で製本することを目的に毎日の授業において作製したものであり、一年の時のものに心理学(出村悌二郎)、弁証論(アレクサンダー・ファウスト)、神学緒論(デイヴィット・ポーマン・シユネーダ

ー)、聖書歴史(ファウスト)、新約釈義(梶原長八郎)、聖書緒論(阿部能文)が、二年の時のものに倫理学(ファウスト)、哲学史(出村)、教会歴史(ファウスト)、基督教倫理学(出村)、新約釈義(梶原)、旧約釈義(梶原)、聖書緒論(阿部)、聖書神学(梶原)、三年の時に基督教倫理学(出村)、教会歴史(ファウスト)、新約釈義(梶原)、旧約釈義(梶原)、牧会学(シユネーダ)、比較宗教(笹尾象太郎)を見ることが出来ます。

院長シユネーダの神学緒論は、「神学緒論とはキリスト教の原因及発達并ニ現在の有様を教ゆるものなり。」「Encyclopaedia 百科全書」「Methodology 方法三」「Bibliography 参考書とす。」という叙述から始まっています。当時の生徒の筆記力は素晴らしく、

ノートは克明に作られています。杉山は、これら在本学で学んだ珠玉として製本し、生涯座右においていたでしょう。最近の学生の筆記の様子を見るにつけ、講義がノートされ、製本されていたということとは教師冥利に尽きる思いがしてなりません。

杉山は本学卒業後、小高教会の牧師になり、やがて大正デモクラシーのうねりのなかで日本農民組合を結成したことはよく知られています。そこには本学で学んだプロテスタントの精神が反映されています。その意味で一連の資料は、大正デモクラシー史研究においても不可欠の価値を有しています。同窓生の皆さんも、それぞれが感銘を受けた講義ノートを改めて広げてみる機会を持たれることが



あつてもよいのではないのでしょうか。写真は、神学部教授出村悌二郎の心理学の講義において錯覚について取り扱ったときのノートです。後日の製本を意識したノートの取り方など、当時の生徒の知識に立ち向かう意欲のほどが伺えます。

本学院は永年積み重ねてきた知的財産で地域社会に貢献していきます。



## インフルエンザは風邪じゃない

沖野内科医院院長

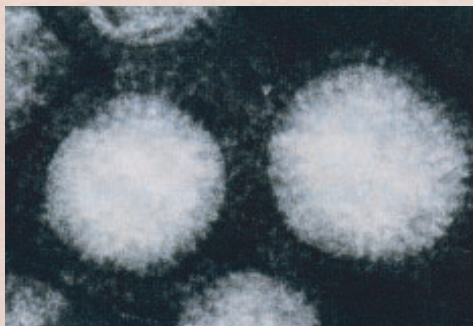
浅沼 孝和

昭和四十二年 東北学院高等学校卒業

普通の風邪とインフルエンザを混同していませんか。普通の風邪の症状は、喉の痛み、くしゃみや咳などが中心で、全身症状はあまり見られません。一方、インフルエンザの場合は三百度C以上の発熱、頭痛、関節痛、筋肉痛など全身の症状が強く、併せて風邪と同様の症状も見られます。さらに肺炎を併発し重症化するこ

とがあるのも特徴です。高齢者、呼吸器や心臓に疾患のある人及び幼児は重症化することが多いので、十分注意する必要があります。

インフルエンザウイルスは、核蛋白質複合体の抗原性の違いからA型、B型、C型に大きく分類されます。B型と違いA型は、さらにウイルスの表面にある赤血球凝集素(HA)とノイラミニダーゼ(NA)という二種類の突起を持ち、この突起に対する抗原性の違いにより亜型に分類されます。



A型インフルエンザウイルス

HAはH1~15までの十五種類、NAはN1~N9まで九種類に分類されています。A型インフルエンザはその組み合わせにより、例えば現在人の世界で広く流行しているHAがH3、NAがN2の香港型ウイルス(H3N2)、ソ連型(H1N1)というように表されます。A型インフルエンザはインフルエンザと鳥インフルエンザとが、ブタの体内で混ざり合って誕生すると考えられてきました。一九五七年のアジア風邪と前述の香港型はブタの体内で発生したことが確認されて

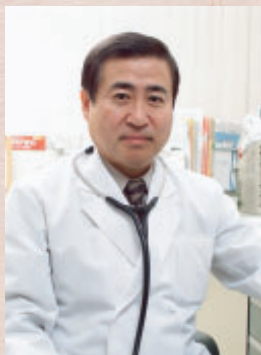
います。

ところが、一九一八年に発生したスペイン風邪は全世界で二、〇〇万人から六、〇〇〇万人が死亡しましたが(ちなみに当時の世界総人口は十二億人)、このインフルエンザは、遺伝子の一部が置き換わっただけで鳥型から人型に変わったことが分かりました。鳥インフルエンザが変異することによる新型インフルエンザ(H5N1)の世界的大流行が現実味を帯びてきています。人類に免疫のない新型インフルエンザが流行すると、厚生労働省によれば日本人の約二五%(三、二〇〇万人)が発病し、十七~六十四万人近くが死亡すると予測しています。

空気が乾燥するとインフルエンザにかかりやすくなります。喉の粘膜の防御機能が低下するためです。外出時にはマスクを利用したり、室内では加湿器などを使って適度な湿度(五〇~六〇%)を保ちましょう。十分に休養とバランスよく栄養をと

り、体力や免疫力を高めることも大切です。うがい、手洗いも一般的な感染症の予防としてお勧めです。

発病した場合、インフルエンザウイルスは症状発現の二十四時間前から急速に増加し、症状発現後四十八時間以内に増殖のピークに達すると考えられておりますので、抗ウイルス薬が効果を発揮するためには症状発現後二日以内の投与が有効です。新型インフルエンザに対する予防注射の開発も急がれるところですが、従来のインフルエンザ対策として予防接種は受けたほうが良いようです。

浅沼 孝和 あさぬま たかかず  
プロフィール

東北学院中学・高等学校卒業後、昭和四十八年岩手医科大学医学部卒業。岩手医科大学放射線医学講座講師、岩手県立中央病院放射線科勤務を経て、昭和五十五年三月に沖野内科医院開業

## もてなしの心得

～前編～

株式会社ホテルオークラ社友 橋本 保雄

昭和30年 文経学部経済学科卒



橋本 保雄(はしもと やすお)

プロフィール

昭和三十六年(株)ホテルオークラ入社後、料飲部長、営業部長、常務取締役、専務取締役を経て平成七年に取締役副社長に就任。ホテルオークラを世界のトップブランドにまで引き上げた立役者。現在、ホテルオークラ社友。「感動を創る」「共感を創る」「感動を与えるサービスの真諦」「名刺のキホン」など著書多数。

ヨーロッパの古都の街は周囲を城壁でぐるりと囲まれ、城内に入るには各所にあるゲートを潜らなければならぬ。西ドイツ・ロマンチック街道とブルゲン街道の交差するローデンベルグの街も同様、その最南端にあるシュピタル稜堡のアーチ門に「PAX INFRAN TIBUS, SAIVS EXENIBVS」とラテン語の銘が刻まれている。十六世紀に造られた門だが、当時の領主の想いが表現されたのであろう。

聖書に『旅人をねんごろにもてなし、しなさい』の言葉があるが、このゲートを訪れた東山魁夷画伯がご自分のエッセイ「馬車よゆつくり走れ」の中で、このラテン語を「歩み入る者に安らぎを去りゆく人に幸せを」と訳されて日本の読者に紹介された。当時最小限度の身支度で目的地に移動した旅人は、一夜の仮寝に宿場を求めて、夕暮れに足を急がせた。今では車での移動だが、私はどうしてもそのゲートをこの目で確認したく十数年前にローデンベルグを訪ねた。

城壁に囲まれた領内は、仙台の旧市内の半分以上の面積があり、領民も千人近く居住し、それぞれの業を営み、半数以上の人々は領外に畑地を持ち農業や酪農で暮らし

を立てている。城壁の中は、昔そのまま大きな開発をされず、あたたかもミニチュアのような街並み、観光客が来城するのだから土産物やレストラン、宿屋それぞれが小さく可愛く立ち並び、手造りの看板など人の心に優しく、楽しく興味をそそるロマンを醸させてくれる。路上ですれ違う人々は皆微笑を浮かべ、私に眼差しを送り、店に入ればウェルカムという言葉で迎えてくれるし、料理も郷土料理で適宜の量で美味しい伝統の味だ。一事が万事、人に接する行動は自分が人にこんな場合、こんな風にしてもらえれば嬉しいなと想う触りで私に接してくれる。

当然、私は安らぎと幸せ、楽しさ、人への信頼をいやが上にも享受する気持ちになる。ミレーの「落穂ひろい」の絵でも分かるように農民があえて残してくれる作物の一部を拾い集めて一食の恵みに感謝する絵の風景を想い起こさせてくれる。

『隣人を愛しなさい』は触れ合う人々に愛を持って接しなさい、ということである。東北学院大学を卒業してホテル業に縁あつて身を投じた五十余年前、先輩から Guest is Always Light(お客様は全て正し)の精神こそホテルで働く者のサービスの基本であると教えられた。一方

的な(お客の)要求に従うことがサービスの基本であると教えられた。当時の日本のホテルでは第二次大戦前のヨーロッパの階級制度顕著なホテルビジネスの模倣であり、やたらと YES, SIR, YES, MAN を連発しながら型だけの対応に明け暮れていた気がする。どうも学院大学や YMC A 国際ホテル専門学校で教えられた旅人をねんごろにもてなし、しなさいの精神に当時のホテルのサービス行為が異なっている気がしてならず、『もてなし』の本当の意味を掘り下げていたらキリスト教の隣人愛身近な人々への愛情、ヒューマニティー(人間性・人道・人情・親切)、ホスピタリティー(親切・歓待・厚遇)等の言語に出合うのである。

私自身それまで接客サービスを提供するにあたって天命のように真心こめて行為をし、客の喜ぶ様子を見ては遣り甲斐を感じていた。そして、一日の仕事を終え、終電近い省線に乗り込む僅かな余裕に、トリスパーに立ち寄り、二・三杯のハイボールを飲み、ストレスを発散して帰宅し、どかんと布団にもぐりこみ熟睡しては翌朝七時の仕事開始に合うような日々を送っていた。当時、二十三、四才の頃である。

(Lux Mundi 三号へ続く)



# 水と生活の むすびつき

中日本建設コンサルタンツ株式会社  
環境技術本部 理事・部長

中西 利美

昭和四十六年 工学部土木工学科卒

私は、土木工学科を卒業後名古屋に本社のある土木の総合コンサルタントに就職し、技術士(上下水道部門)を取得して主に水道のコンサルタント業務に従事しています。今回、「水と生活のむすびつき」について筆を執る機会を得ました。

水は人が生きて行く上で必要不可欠なものであると同時に、衛生が保持された水道は、都市の発展、伝染病及び風土病の減少による死亡率の低減、水汲み仕事からの解放による女性の社会進出及び消防利水の確保など生活に密接に結びついています。水道の普及は平成十五年度末で九六・九%に達し国民の関心は『美味しい水』『健

康にいい水』を求め、蛇口から何時

でも飲める水から、ペットボトルに目が向けられ水道離れ傾向を示しています。ここで飛躍的な伸びを示すミネラルウォーターの分類は表1のとおりです。一九九〇年三月三十日に制定されたJAS法(日本

農林規格)ボトルウォーターの表から分かるとおり水道水との違いは、塩素を取り除いたものになっていることです。これはご家庭に取り付けられた浄水器後の水道水にも言えることですが、持続可能な消毒能力が失われていることを物語っています。ボトルに口を付けて飲むことにより雑菌がボトルの中を増殖する危険性を孕んでい

ます。ポトル水や浄水器を通した水道水は、その日の内に使用することを勧められます。皆様はカルキ臭いと忌み嫌う水道水は、汲み置きでも三日は消毒効果が期待できます。次に、美味しい水と言われる水質と水道水の水質基準とを比べて見ましょう。表2から、水道水の水質管理目標値が美味しい水の要件を満たそうと努力していることが伺えます。

また、大きく異なるのは残留塩素濃度と水温でしょう。現在、この残留塩素を利用した浄水関連機器が沢山市場に出回っています。使用方法と維持管理を間違いないで行うことで生活をより豊かにすることはいいことだと思います。しかし、これらを購入しなくても、正しく管理された水道水は危険ではありません。自家井戸等で水質検査を行っていない場合は、お金がかかりますが指定された検査機関に依頼して検査をされることをお勧めします。先祖伝来の水といっても水源を取り巻く環境が変化しており、良質な水源が保たれていることが少なくなってきているからです。

地球環境が悪化している現在、地球全体で我々が使える水は約〇・〇四%と僅かなものです。健康に良い美味しい水を求めると同時に水を汚さないように一人ひとりが気をつけることが求められています。

今年、愛・地球博で日本語の『もつたない』の精神を世界に発信したように、次世代にもこの尊い水を伝承したいと業務だけでなく私生活でも励もうと考えています。



中西 利美(なかにし としみ)  
プロフィール

一九七一年四月中日本建設コンサルタンツ株式会社(本社)入社、以来上下水道の調査・計画、設計監理に従事。一九八一年一月技術士(計画、設計部門)の国家資格取得、現在同社本社環境技術本部理事・部長。(社)日本技術士会中部役員、日韓技術士会議実行委員、愛知県技術士会幹事、女性技術士の会、技術士しるべの会、土木技術者女性の会元世話役、水道顧問技士会、東北学院同窓会委員、東海支部幹事として活動中。

分類	品名	原水	処理方法
ナチュラル水	ナチュラルウォーター	特定の水源から汲み上げた地下水	ろ過、活性炭及び加熱殺菌以外の物理的・化学的処理を行わないもの。
ナチュラルミネラルウォーター	ナチュラルミネラルウォーター	上記の内地下で湧出又は移動中に地層中の無機塩類の溶解したものを	
ミネラル水	ミネラルウォーター	ナチュラルミネラルウォーターと同一	ろ過、活性炭及び加熱殺菌以外に次の処理を行ったもの。 - 複数の原水の混合、ほうろく、オン・オフ殺菌、紫外線殺菌等。
ボトルド水	ボトルドウォーター	飲料用の水・純水・蒸留水・河川の表流水・水汲み水等	処理方法の特定はない。但し、食品衛生法に基づく検査が必要である。

水質項目	おいしい水の要件		水質基準(平成16年4月1日施行)		特徴
	昭和60年厚生省の「おいしい水研究会」発表	100未満を飲水100以上を飲水	水質基準4条、人の健康に影響を与える30項目、生活上支障を及ぼす恐れのある20項目	水質管理目標設定値27項目	
高発現窒素	3~200mg/l	50mg/l以下	30~200mg/l		ミネラル含有を示す。消費ごとの飲める量が毎味多い旨味・飲みが溜まり
硬度	10~100mg/l	300mg/l以下	10~100mg/l		ミネラル中のカルシウム・マグネシウムの含有量を示す。低くは飲めない。高い旨味・飲みが溜まり
遊離塩素	3~30mg/l	-	20mg/l		水中の残留ガスを示す。臭気・味・色・濁り・多量に強い殺菌力がある。
有機物等	3mg/l以下	5mg/l以下	3mg/l以下		有機物の量を示す。多いと臭気・味・色・濁り・多量に強い殺菌力がある。
臭気度	3以下	異常でないこと	3以下		臭気を示す。多いと臭気・味・色・濁り・多量に強い殺菌力がある。
残留塩素	0.4mg/l以下	-	1mg/l以下		水道水には残留の有機物が約0.1mg/l以上必要。多いと臭気・味・色・濁り・多量に強い殺菌力がある。
水温	20℃以下	-	-		8℃~12℃が美味しい

# 水と生活の むすびつき

中日本建設コンサルタンツ株式会社  
環境技術本部 理事・部長

中西 利美

昭和四十六年 工学部土木工学科卒

私は、土木工学科を卒業後名古屋に本社のある土木の総合コンサルタントに就職し、技術士(上下水道部門)を取得して主に水道のコンサルタント業務に従事しています。今回、「水と生活のむすびつき」について筆を執る機会を得ました。

水は人が生きて行く上で必要不可欠なものであると同時に、衛生が保持された水道は、都市の発展、伝染病及び風土病の減少による死亡率の低減、水汲み仕事からの解放による女性の社会進出及び消防利水の確保など生活に密接に結びついています。水道の普及は平成十五年度末で九六・九%に達し国民の関心は『美味しい水』『健

康にいい水』を求め、蛇口から何時でも飲める水から、ペットボトルに目が向けられ水道離れ傾向を示しています。ここで飛躍的な伸びを示すミネラルウォーターの分類は表1のとおりです。一九九〇年三月三十日に制定されたJAS法(日本農林規格)ボトルウォーターの表から分かるとおり水道水との違いは、塩素を取り除いたものになっていることです。これはご家庭に取り付けられた浄水器後の水道水にも言えることですが、持続可能な消毒能力が失われていることを物語っています。ボトルに口を付けて飲むことにより雑菌がボトルの中を増殖する危険性を孕んでいます。ボトル水や浄水器を通した水道水は、その日の内に使用することを勧めします。皆様がカルキ臭いと忌み嫌う水道水は、汲み置きでも三日は消毒効果が期待できます。

次に、美味しい水と言われる水質と水道水の水質基準とを比べて見ましょう。表2から、水道水の水質管理目標値が美味しい水の要件を満たそうと努力していることが伺えます。また、大きく異なるのは残留塩

素濃度と水温でしょう。現在、この残留塩素を利用した浄水関連機器が沢山市場に出回っています。使用方法と維持管理を間違いない行うことで生活をより豊かにすることはいいことだと思います。しかし、これらを購入しなくても、正しく管理された水道水は危険ではありません。自家井戸等で水質検査を行っていない場合は、お金がかかりますが指定された検査機関に依頼して検査をされることをお勧めします。先祖伝来の水といっても水源を取り巻く環境が変化しており、良質な水源が保たれていることが少なくなってきているからです。

地球環境が悪化している現在、地球全体で我々が使える水は約〇・〇四%と僅かなものです。健康に良い美味しい水を求めると同時に水を汚さないように一人ひとりが気をつけることが求められています。

今年、愛・地球博で日本語の『もつたない』の精神を世界に発信したように、次世代にもこの尊い水を伝承したいと業務だけでなく私生活でも励もうと考えています。

表1

分類	品名	原水	処理方法
ナチュラル水	ナチュラルウォーター	特定の水源から汲み上げた地下水	ろ過、活性炭及び加熱殺菌以外の物理的・化学的処理を行わないもの。
ナチュラルミネラルウォーター	ナチュラルミネラルウォーター	上記の内地下でろ過又は移動中に地層中の無機塩類の溶解したものを	
ミネラル水	ミネラルウォーター	ナチュラルミネラルウォーターと同一	ろ過、活性炭及び加熱殺菌以外に次の処理を行ったもの。 - 複数の原水の混合、ほうろく、オン・オフ殺菌、紫外線殺菌等。
ボトルド水	ボトルドウォーター	飲料用の水・純水・蒸留水・河川の表流水・水涵水等	処理方法の特定はない。但し、食品衛生法に基づく検査が必要である。

表2

水質項目	おもしろい水の要件	水質基準(平成16年4月1日施行)		特徴
		昭和44年4月1日施行	平成16年4月1日施行	
総硬度	昭和60年厚生省の「おもしろい水研究会」発表	水道法第4条、人の健康に影響を与える30項目、生活上支障を及ぼす恐れのある20項目	水道法第4条、人の健康に影響を与える30項目、生活上支障を及ぼす恐れのある20項目	水質管理目標設定値27項目
高発現陽物	3~200mg/l	50mg/l以下	30~200mg/l	ミネラル含有を示す。消費感への影響も少ない。味・臭い・苦味・渋みが増す。
硬度	10~100mg/l 100未満を軟水 100以上を硬水	300mg/l以下	10~100mg/l	ミネラル中のカルシウム・マグネシウムの含有量を示す。低くても可飲性が高い。味・臭い・苦味・渋みが増す。
遊離塩素	3~30mg/l	-	20mg/l	水中の残留力を示す。殺菌力が高い。味・臭い・苦味・渋みが強くなる。
有機物等	3mg/l以下	5mg/l以下	3mg/l以下	有機物の量を示す。多いと味が変化する。
臭気度	3以下	異常でないこと	3以下	臭いを示す。多いと不快感から水が不味くなる。
残留塩素	0.4mg/l以下	-	1mg/l以下	水道法には残留塩素の濃度が約0.1mg/l以上必要とされている。トリハロメタンなどの有害物質の生成防止も必要。
水温	20℃以下	-	-	8℃~12℃が美味しい。



中西 利美(なかにし としみ)  
プロフィール

一九七一年四月中日本建設コンサルタンツ株式会社(本社)入社。以来上下水道の調査・計画、設計監理に従事。一九八一年一月技術士(計画、設計部門)の国家資格取得。現在同社本社環境技術本部理事・部長。(社)日本技術士会中部支部役員、日経技術士会議実行委員、愛知県技術士会幹事、女性技術士の会、技術士しるべの会、土木技術者女性の会元世話役、水道顧問技士会、東北学院同窓会委員、東海支部幹事として活動中。



## 青森県同窓会の後で



東北学院長・同窓会長 倉松 功

秋田、岩手に続いて昨年は、本学主催の文化講演会の後で青森県同窓会を開催した。青森支部をはじめ、弘前、八戸、三沢・十和田の各支部から約一〇〇名の同窓生が集まった。讚美歌と開会のお祈りに始まり、終りに校歌を斉唱し、支部毎にそれぞれ特色のある紹介があった。その中の一つが、上述の昨秋八〇番目に誕生した三沢・十和田支部である。支部長の堀米重次郎牧師は、一九五五年英文科卒。永年N.T.T.の国内及び米国の支店でお勤めになられた。その間、職域伝道に献身され、補教師、正教師の資格を取得され、日本基督教団に所属されている。現在、牧師不在の三沢カルバリー・バプテスト伝道所小松ヶ丘教会の担任教師として奉仕されているが、ご夫妻の教会籍は日本基督教団三澤教

会に有し、その傍らそのような活動をされているのである。牧師が支部長である方は、支部長としては異色である。しかし、東北学院で培われた建学の精神が永い職業生活の後、このような姿をとることもまた嬉しいことである。堀米支部長とそれのお働きの上に、御祝福を祈るものである。

青森県同窓会の翌日、待降節第一日曜日・聖日礼拝をこの教会の講壇に仕えることが許された。小さな群であった。しかし、礼拝を含め教会の雰囲気は、小松ヶ丘教会の標語「宣教する教会」に示されているものが、礼拝堂に満ちていた。その群の中に、共に教員として地元で活躍している二人の卒業生がいた。礼拝後の昼食はそういう意味でも楽しいものであった。

## 同窓生、懐かしさに浸り、再会に喜ぶ

## 平成17年東北学院大学ホームカミングデー開催報告

「懐かしい出会いがそこにある」をテーマに、平成17年東北学院大学ホームカミングデー(第6回同窓祭)が10月15日(土)午後1時から土樋キャンパスを主会場に開催しました。当日は前夜まで降り続いた雨も上がり、多くの同窓生は学生時代にタイムスリップしたかのように懐かしさに浸っていました。ホームカミングデーは、午後1時から記念礼拝に始まり、記念式、特別講演会、パイプオルガンコンサートと続き、同窓生は深まり行く秋を感じながら多彩なプログラムを楽しんでいました。また、会場を江陽グランドホテルに移して行われた「懐かしい出会いの夕べ」は大盛況に包まれ、会場の至る所で再会を喜ぶ笑顔が見受けられました。

東北学院大学では、同窓生同士と母校との交流を促進してもらうことにねらいを置いて、平成12年(2000年)よりホームカミングデーを開催しています。今年は10月14日(土)に開催する予定で準備を進めています。詳細は、本誌次号(7月号)でお知らせし、ご案内いたしますので、奮ってご参加下さるようお願いいたします。

平成18年度のホームカミングデーは次号にて紹介します



特別講演会講師 遠藤芳雄氏



# TG会長紹介

TG会名	役職名	氏名	TG会名	役職名	氏名	TG会名	役職名	氏名
アーサィナス同窓会	会長	高橋 仁	仙台ココ・コーラTG会	会長	伊東 利之	凸版印刷TG会	会長	栗原 克巳
秋田市役所TG青葉会	会長	鎌田 稔千	仙台市議会議員TG会	会長	渡辺 芳雄	土木教員宮城TG会	会長	佐藤 明嘉
アスカムTG会	連絡者	庄司 一美	仙台市役所TG会	会長	佐藤 勝博	西原グループTG会	会長	松前 幸夫
石巻市役所TG会	会長	飯盛 良拓	仙台青年会議所中高TG会	会長	高澤 雅哉	日専連TG会	会長	齋藤 昌三
石巻信用金庫TG会	会長	高橋 渉	セントTG会	会長	沼畑 博信	バイタルネットTG会	会長	目黒 一也
泉女子寄宿舎同窓会	会長	細越 満貴恵	全日警仙台支社TG会	会長	宮崎 憲雄	花巻市役所TG会	会長	小瀬川 邦彦
岩手医大TG会	会長	村上 弘行	総合警備保障TG会	会長	樋口 義勝	東九番丁寄宿舎		
岩手県教職員TG会	会長	菅野 純孝	損保ジャパンTG会	会長	北川 泰	(北黎寮) TG会	会長	柴田 誠
岩手県庁TG会	会長	高橋 敏美	大成建設グループTG会	会長	林 裕一	日立キャピタルTG会	会長	新妻 博明
エイエイピーTG会	会長	菅井 孝明	太平エンジニアリングTG会	会長	八楨 清春	びっと62TG会	会長	一條 博
エルゴテックTG会	会長	山本 宗敏	多賀城寄宿舎同窓会	会長	前波 康行	日比谷総合設備グループTG会	会長	鹿間 瑞史
遠藤商事TG会	会長	今井 芳洋	竹中TG会	会長	山本 修	藤崎TG会	会長	木村 潤一
大木建設TG会	会長	庄司 正佑	田崎真珠TG会	会長	郷家 美重子	古川工業高等学校TG会	会長	山中 弘記
角田市役所TG会	会長	渡辺 保弘	千葉県警TG会	会長	佐々木 次郎	古川市役所TG会	会長	花釜 幾雄
鹿島TG会	会長	国安 治	帝国データバンクTG会	会長	岩淵 佐	古川電気工業TG会	会長	立花 謙治
株木建設TG会	会長	吉村 伸一	TG史学同窓会	会長	遠山 晋	弁護士TG会	会長	阿部 秀男
兜町TG会	会長	千葉 哲也	TGLびる会	会長	高橋 新悦	法学部同窓会	会長	森山 博
釜石市役所TG会	会長	後藤 善太郎	T・GスポーツOB連合会	会長	本間 良一	ボーダフォン東北支社TG会	会長	土屋 文男
川口印刷工業TG会	会長	齊藤 康一	TG地理学同窓会	会長	米山 健司	舗装TG会	会長	菅野 悟
北日本銀行TG会	会長	高橋 秀也	TG鍼灸接骨師会	会長	豊嶋 良一	マンパワー・ジャパンTG会	会長	目黒 弘美
行政書士TG会	会長	古座 光	TG薬剤師会	会長	大内 英一	みちのく銀行TG会	会長	笹森 悦郎
基督教学科TG会	幹事	庄司 眞	鉄鋼TG会	幹事	白石 栄	水戸屋TG会	会長	山尾 修一
建設TG会	会長	岩村 欣一	電気情報工学科TG会			宮城県議会議員TG会	会長	今野 隆吉
工学部機械工学科TG会	会長	伊藤 信義	(コスモス会)	会長	鈴木 健治	宮城県警TG会	会長	谷津 茂徳
弘進ゴムTG会	会長	塩田 重俊	デンタルTG会	副会長	阿部 格彦	宮城県商工振興センターTG会	会長	澁谷 進
古久根建設TG会	会長	遠藤 精一	東邦銀行TG会	会長	山口 力良	宮城県宅地建物		
コセキTG会	会長	星 裕貴	東北運輸局TG会	会長	石崎 哲夫	取引業協会TG会	会長	栗野 眞
裁判所TG会	会長	守 行美	東北沖電気TG会	会長	安西 一司	宮城県庁TG会	会長	加藤 正人
さくら野百貨店TG会	会長	古関 英一	東北学院高等学校二部TG会	会長	高橋 孝太郎	宮城第一信用金庫TG会	会長	佐藤 恒明
三機工業グループTG会	会長	早坂 浩	東北学院中学高等学校			宮城ダイハツTG会	会長	桜井 克善
JR東日本TG会	会長	小関 英敏	寄宿舎同窓会	会長	菊地 英文	宮城トヨタTG会	会長	後藤 誠
七十七銀行TG会	会長	渡辺 静吉	東北学院榴ヶ岡高等学校同窓会	会長	上村 興吉	宮古市役所TG会	会長	横坂 一明
清水建設TG会	会長	阿部 通夫	東北高等学校TG会	会長	五十嵐 一弥	明治安田生命TG会	会長	本郷 文人
職業会計人TG会	会長	松本 孝一	東北ゴムTG会	会長	平 民夫	杜の都信用金庫TG会	会長	渋谷 泰一
神学TG会	会長	迫川 道子	東北財務局TG会	会長	伊藤 寿	守屋グループTG会	会長	芳賀 正明
菅原学園TG会	会長	菅原 章博	東北放送TG会	会長	村山 義	ユアテックTG会	会長	西條 弘一
銭高組TG会	会長	古内 三郎	東北マツダTG会	会長	鎌田 雅	陸上自衛隊東北TG会	会長	菅原 幸
仙台育英学園TG会	会長	瀬戸 信男	ドクターTG会	会長	藤村 重文	リコー東北TG会	会長	加藤 昭
仙台銀行TG会	会長	渡辺 守	戸田建設TG会	会長	小野寺 泉	労研TG会	会長	山川 勉



全国に活動の場を広げる  
TG ネットワーク

東北学院大学開放講座を終えて

気仙沼 本吉支部長 斎藤 欣也  
(昭和二十六年文学部経済学科卒)

室根神社特別大祭(閏年の翌年に開催する祭典)に合わせ、昨年(の十月二日(土)から二十九日(土)まで毎週土曜日五回シリーズで気仙沼・本吉支部主催の「東北学院大学開放講座」を開催した。初めての試みであったが、幸い気仙沼教育委員会や隣接する唐桑町と右手泉室根村(現関市室根町)からも支援を得て、当初の予想を上回る六〇名の受講者が集まった。

講座は『海とさとのむすびつき』をテーマに、室根山と気仙沼湾との交流及び「マツリバ」行事を通じた歴史的関連を学ぶ内容になっている。気仙沼・本吉支部では、県境を挟んで古い絆で結ばれている旧室根村との関係を再発見し、平成の町村合併の中に埋もれそうな我々の地域を見直そうとこの開放講座を企画した。見るべき事業のなかつた支部活動のなかで、地域貢献事業と位置づけたこの事業に多くの同窓生、特に比較的若い仲間が結束して運営に当たってくれたことが特筆される。

受講者には、講師として協力下さった教養学部の先生方の熱意と、気仙沼・本吉支部のチームワークがダイレクトに伝わったと思っている。気仙沼本吉支部は、当面、母校・東北学院が有している教育機能(知的財産)を如何に地域に活かす具現化していくかを真剣に考えていきたい。



みちのく青森で全県下の同窓会を開催

十一月二十六日(土)午後五時からホテル青森で同窓生一〇〇余名が集まり、東北学院青森県同窓会が盛大に開催されました。会長コラムにも掲載されています通り、この青森県同窓会は「東北学院大学文化講演会二〇〇五」の開催に合わせて実施されたものです。

九月下旬に青森支部長の木村克己氏(昭和四十三年経商卒)を委員長に実行委員会が組織され、爾来三回にわたって文化講演会への協力と青森県同窓会の企画・運営を検討してきた。青森県での全県下同窓会は今回初めて企画され、副実行委員長を務めた弘前支部長の尾崎善造氏(昭和四十六年法法卒)は、「青森県同窓会を通して、各支部との連携を深めることができました。これまで支部単位で同窓会を開催してきましたが、これを機会に同窓生との交流をもっと広げていきたいですね」と話していた。

会は青森放送の大友寿郎氏(昭和四十四年経経卒)の名司会のもと、東北学院大学道遙歌(しょうようか)あり、津軽三味線の演奏ありと盛りだくさんのプログラムを堪能し、一堂に会した同窓生は改めて母校の存在を知り、それぞれ再会を誓っていました。



# この人の顔

Faces

## 同窓会ネットワークを支える



名取支部長  
佐々木 敏克

昭和46年  
経済学部経済学科卒

宮城県土地開発公社の勤務を経て佐々木敏克さんは、現在、宮城県議会議員を二期務めている。佐々木さんは、自分の住む名取がそのまま仙台のベッタタウン化していいのか、常々自問自答していたという。そして、平成十一年に「東北の拠点空港である仙台空港を中心とした『まちづくり』に関わっていききたい」と名取選挙区から立候補、現在はフロンティアみやぎの幹事長でもある。

まず。毎年プログラムに新鮮さが求められるので、マンネリ化しないよう工夫しています」と話す。その上で佐々木さんは、同窓会活動を通して地域社会との連携を深め、何かしら貢献していきたいと考えている。

佐々木さんは、日々勉強しながらも常に挑戦する気構えが必要と感じ、「母校にはあらゆる面で東北・北海道地区における『私学の雄』であってほしい。また、同窓生はいつも誇りと母校を愛する気持ちを持ち、『東北学院か』でなく『東北学院ですか』と言われるようになってほしい」とエールを送っている。



藤崎TG会長  
木村 潤一

昭和46年  
経済学部経済学科卒

学生時代は硬式野球部に所属し、仙台六大学野球連盟の創立に加わった木村潤一さんは、仙台市中心部にある百貨店の老舗(株)藤崎の取締役営業副本部長を務めている。しばらく店頭での仕事が続いた木村さんは、現在、外商統括・管理統括・本店統括といった営業本部の要として多忙な毎日を送っている。

また、木村さんは、会員数一二四名を擁する藤崎TG会の会長でもある。一九五二年(昭和二十七年)に設立された藤崎TG会は、宮城県庁TG会と仙台市役所TG会に次いで三番目に古い。仕事柄、全員が集う機会がなかなか持てず苦慮している木村さんは、「若い

メンバーにもっと同窓意識を持たせたい」と積極的にコミュニケーションを図っている。

百貨店を取り巻く環境が目まぐるしく変化し、多種多様な業界との競争が激化している、と話す木村さん。こうした中で、お客様からさらに信用・信頼されるために『親切一番店』を標榜し、取締役営業副本部長として社員の教育に当たっている。「さすが藤崎さん、とお客様に喜んでいただいた時が一番うれいですね。地域に根ざした百貨店冥利とでも言いましょうか…。母校も地域社会への貢献をこれからも続けていってほしいと思います」



## 仙石線で命がけの救出

—仙台市長より「杜の都・市民金メダル」贈呈—



百々 大和 君

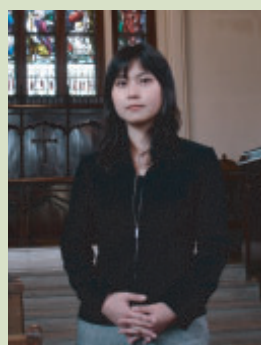
東北学院高校3年の百々<sup>ヒトヤマト</sup>大和君は、昨年8月27日午前7時15分ごろ、仙台駅の仙石線ホームで誤って線路上に転落した男性公務員を救出し、この程「杜の都・市民金メダル」が仙台市長より贈呈された。男性を救出した百々君はすぐ改札口で駅員に通報し、救急車を呼ぶよう依頼した後、名乗らずに次の電車で学校

に向かったため百々君の功績は後になって判明した。

百々君は「とっさの出来事でしたが、とにかく助けなきゃと思いました。ただ当たり前のことをしてだけです」と謙虚に当時の様子を振り返るが、4年前にJR山手線で起きた同様の事故で韓国人留学生らが死亡したことを知っていた。「いざという時はホーム下の空間に隠れるつもりでした」と話していたが、百々君が救出したわずか5分後に東塩釜行きの電車がホームに入ってきた。命がけの救出劇を演じた百々君は、現在大学への進学も決まり、残り少ない高校生活をエンジョイしている。

## 司法試験に見事合格

—昭和56年以來の快挙—



高城 晶紀 さん

現行司法試験の難関を突破したのは、法学研究科法律学専攻博士課程前期課程を修了した高城晶紀さん。高城さんは、本学の法学部に入学した時から将来弁護士になりたいと法学部主催の「司法試験対策講座」を受講しながら司法試験に備え、4回目のチャレンジで2005年の司法試験に見事合格した。

昭和56年以來の快挙を成し遂げた高城さんは、「周りに司法試験の受験生がほとんどおらず、緊張感を持續させていくのが大変でした。でも、試行錯誤を重ねて勉強していくうちに司法試験への自信が深まり、ようやく合格できました」と笑顔をみせる。また、憧れていた弁護士への夢が現実的となった高城さんは、「いつまでも初心を忘れないで、市民の立場になって幅広く相談に応じたいと思います」と抱負を語ってくれた。

寄稿

## 成年に思う



日本記者クラブ会員  
野上 孝吉

昭和32年 文経学部経済学科卒  
鎌倉市在住

今年の年賀状は干支の犬を画いたものが多かった。犬ほど人間に対し、なつく動物は他にいないのではないかと。子どもが独立して去り、高齢になると犬は心を癒してくれる。さらに、愛犬にせがまれての散歩は、健康によく、空き巣が激増している昨今、侵入者には吠え続けるので防犯に役立つ。

困るのは、フンの問題である。道端でさせたまま後始末をせず、立ち去ってしまう人が多く、付近の住民が迷惑を受ける。全国の自治体が頭を抱える問題の一つだ。日本だけではなく、イタリア、フランスなどヨーロッパでも悩みのタネだ。イタリアでは取り締まる法律まであるのに、道路は犬のフンだらけで観光客は驚く。世界の保養地として有名なカプリ島では、夕方になると犬を連れて散歩する人が続々と現れる。狭い道路は、犬のフンが千万無量。毛皮を身にまとった貴婦人が高級車から降りた途端、ハイヒールで踏んつけて慌てる姿や、カップルが一緒に踏んでしまいニヤツと笑顔を見合わせる光景をよく見かけた。この国で「上を向いて歩こう」なんてことは難しい。

学習能力の高い犬に「トイレは自宅でのしつけが、なぜ出来ないのだろう。仙台市では「ごみの散乱のない快適なまちづくりに関する条例」で、犬のフンを路上に投棄することを禁じているが、罰則がないため余り守られていない。同市の保健衛生部長は次のように語っている。「苦情の絶えない問題だ。『ここに落ちていました』と書いた三角形の紙を道に紙テープで張り付け、十割の成果を挙げた都市がある。こうした例を参考に市民の啓発を目的にした基本計画を策定中で、三月までに仕上げたい」

 学校法人 東北学院

東北学院大学

**土樋キャンパス**  
 大学院：文学研究科・経済学研究科、法学研究科  
 法学研究科  
 学 部：文学部・経済学部・法学部(各3・4年)  
 〒980-8511 仙台市青葉区土樋一丁目3番1号  
 TEL.022-264-6421 FAX.022-264-3030

**多賀城キャンパス**  
 大学院：工学研究科  
 学 部：工学部  
 〒985-8537 多賀城市中央一丁目13番1号  
 TEL.022-368-1116 FAX.022-368-7070

**泉キャンパス**  
 大学院：人間情報学研究科  
 学 部：文学部・経済学部・法学部(各1・2年)  
 教養学部  
 〒981-3193 仙台市泉区天神沢二丁目1番1号  
 TEL.022-375-1121 FAX.022-375-4040

東北学院中学・高等学校

〒983-8565 仙台市宮城野区小鶴字高野123番1  
 TEL.022-786-1231 FAX.022-786-1460

東北学院榴ヶ岡高等学校

〒981-3105 仙台市泉区天神沢二丁目2番1号  
 TEL.022-372-6611 FAX.022-375-6966

東北学院幼稚園

〒985-0862 多賀城市高崎三丁目7番7号  
 TEL.022-368-8600 FAX.022-309-2655

3L通信編集委員会

委員長	学院長・同窓会長	倉 松 功
副委員長	庶務部長	大 童 敬 郎
委 員 員	経済学部教授	保 坂 和 男
	教養学部教授	戸 田 征 男
	中学・高等学校事務長	佐 藤 順 博
	榴ヶ岡高等学校事務長	高 橋 正 博
	庶務部次長兼庶務課長	佐々木 文 彦
	庶務部校友課長	今 野 靖 夫
	庶務部校友課長補佐	海老田 保 夫
		小 原 武 久

… 編 集 後 記 …

“光陰矢の如し”と申しますが、平成になつて早18年目を迎えました。ちょうど教養学部を開設した年が平成元年ですから、教養学部の第一期生は今年36歳(戌年)を迎えることとなります。そして、今年は東北学院が創立されて120周年を迎える節目の年でもあります。

今号では、特に東北学院創立120周年に因んだ記事を掲載しました。これまで歩んできた本学院の歴史を共に覚え、第二世紀に課せられた使命についてご理解が得られれば幸いです。

東北学院に奉職する私たち一人ひとりが“私学の雄”としていつまでも胡坐をかきことなく、母校発展のために気を引き締め努力して参ります。同窓生の皆様方には、今後とも一層のご支援をお願いいたします。

■ 支 部

柴田支部新春交歓会 日時:1月27日(金)18:30~	会場:サンシャイン青葉	連絡者:嶋	090-4882-8345
泉寄宿舎・泉女子寄宿舎総会 日時:1月28日(土)17:30~	会場:泉女子寄宿舎食堂	連絡者:泉女子寄宿舎	022-261-6031 内線7107
利府支部新年会 日時:1月28日(土)18:30~	会場:レストラン「ラ・フランス」	連絡者:高橋	022-349-1687
泉支部新春の集い 日時:2月17日(金)19:00~	会場:仙台ロイヤルパークホテル	連絡者:大友	022-773-6373
札幌支部総会 日時:2月17日(金)18:30~	会場:コム・シェモア	連絡者:俣野	090-9755-6203
武蔵野支部総会 日時:2月18日(土)18:00~	会場:所沢パークホテル	連絡者:村木	049-232-9551
気仙支部総会 日時:3月11日(土)17:00~	会場:大船渡プラザホテル	連絡者:浦島	090-5187-5357

■ T G 会

仙台青年会議所中高TG会総会 日時:1月23日(月)18:30~	会場:△□(まるさんかくしかく)	連絡者:高澤	022-236-1072
法学部昭和54年卒業生TG会 日時:2月25日(土)15:00~	会場:あ・た〜ぼら	連絡者:菊地	022-293-3056
TG三師会総会 日時:2月25日(土)17:00~	会場:仙台ホテル	連絡者:浅沼	022-285-8266
EI E I P I E E TG会設立総会 日時:3月24日(金)17:00~	会場:彩遊記	連絡者:小久保	022-267-0661

■ 会 議

会長・副会長会議 日時:3月22日(水)15:00~	会場:土樋キャンパス1号館6階会議室	連絡先:校友課	022-264-6468
常置委員会 日時:4月25日(火)11:00~	会場:仙台国際ホテル	連絡先:校友課	022-264-6468
同窓会総会 日時:5月15日(月)13:00~	会場:仙台国際ホテル	連絡先:校友課	022-264-6468

校友課より

「個人情報保護法」への取り組みについて

昨年4月1日より「個人情報の保護に関する法律」が施行されたのに伴い、東北学院では園児・生徒・学生をはじめ卒業生等の個人情報の取り扱いについて「学校法人東北学院個人情報保護規程」を定め、個人情報の適正な管理と保護に努めています。

校友課では、東北学院同窓会の運営に必要な皆様の個人情報をお預かりしていますが、今後も個人情報保護法に基づき慎重に取り扱って参りますので、皆様方のご理解・ご協力をお願いいたします。詳細については、東北学院ホームページに掲載していますのでご覧下さい。

なお、東北学院同窓会で使用する個人情報の利用目的は次の通りです。

- ◇「東北学院時報」並びに「3L通信-Lux Mundi」の発行・送付
- ◇「東北学院時報」購読料徴収に関わる事務
- ◇ホームカミングデー「懐かしい出会いのタペ」参加費徴収に関わる事務
- ◇各支部・TG会が主催する総会及び行事の案内
- ◇その他、上記に関連する業務

お知らせとご協力をお願い

東北学院同窓会では、この程「卒業生データ管理システム」を構築しました。このことにより、これまで使用していた外字への対応ができなくなり、システム稼働後はJIS第二水準の漢字を使用することになりました。同窓生の皆様には何かとご迷惑をおかけすることと思いますが、ご協力下さいますようお願い申し上げます。

なお、不都合の方は、お手数でも東北学院校友課までお知らせ下さい。

 学校法人 東北学院

同窓会報

3L通信『Lux Mundi』  
 ~ルクス・ムンディ~

Vol.2 2006 1月号

発行日/2006(平成18)年1月15日

発行所/東北学院庶務部校友課

発行人/倉松 功

〒980-8511 仙台市青葉区土樋一丁目3番1号

TEL.022-264-6468 FAX.022-214-0404

URL: http://www.tohoku-gakuin.ac.jp

E-mail: dousou@staff.tohoku-gakuin.ac.jp

印刷/株式会社エイエイビー



東北学院は創立百二十周年を迎えます。  
その歴史を振り返り、社会における  
本学院の使命について考えるべく  
今年四月から十二月にかけて  
東北学院創立百二十周年記念行事を  
開催いたします。



神学部教授陣

神学部校舎 (1891)

## 表題 ～ Lux Mundi (世の光)～

「Lux Mundi (ルクス・ムンディ)」は、ラテン語で「世の光」を意味します。「世の光 わがほこり」と校歌にも出てきますので、東北学院で学んだ方々には馴染み深いものがあると思います。「ルクス・ムンディ(世の光)」は、いうまでもなく東北学院の眞の創設者イエス・キリストのことです。そのキリストの光に導かれて、それぞれの人生を歩んでいただきたいとの願いが込められています。

## C O N T E N T S

- P 03** 東北学院は、満120歳
- P 04** 特集 東北学院120年の歩み
- P 09** 躍動する同窓生 ～世代を超えたTGの輪～
- P 11** 懐かしい風 新しい出会い ～同窓生のお店を訪ねて～
- P 13** 3Lセミナー『大正デモクラシーと東北学院』…経済学部教授 岩本由輝
- P 14** 健康と医療『インフルエンザは風邪じゃない』…沖野内科医院院長 浅沼 孝和
- P 15** クローズアップ『もてなしの心得』…(株)ホテルオークラ社友 橋本 保雄
- P 16** TGギャラリー
- P 17** 『水と生活のむすびつき』…中日本建設コンサルタント(株)環境技術本部理事・部長 中西 利美
- P 18** 同窓会長コラム
- 東北学院大学ホームカミングデー開催報告
- P 19** TG会長紹介
- P 20** 北から南から Around Japan
- P 21** この人この顔
- P 22** キャンパスニュース
- 寄稿『戌年に思う』



土樋キャンパス8号館