

2020年度

事業報告書

2020年4月1日～2021年3月31日



学校法人 東北学院

目 次

理事長挨拶	1
-------------	---

I. 法人の概要

1. 基本情報	4	8. 設置学校・教育研究組織	13
2. 東北学院建学の精神、スクールモットー [LIFE LIGHT LOVE]、東北学院教育の基本方針及び学校法人東北学院の経営理念	4	9. 事務組織	14
3. 設置する学校・学部・学科等	5	10. 入学定員、編入学定員、収容定員、志願者数、入学者数、在籍者数及び退学・除籍者数	15
4. 沿 革	6	11. 収容定員充足率	16
5. 役員等の一覧	9	12. 修了者数、卒業者数及び卒園者数	17
6. 法人の主要な審議機関等	12	13. 授業料、入学金その他学校が徴収する費用	18
7. 教職員の概要	12	14. 所在地	19

II. 事業の概要

《教育・研究》

1. 宗教活動及び一貫教育への支援	20
2. 東北学院史資料センターの活動強化	20
3. 『東北学院の歴史』の活用	21

《社会貢献》

1. 本院所有の歴史的建造物に関する維持管理	21
2. 本院の果たした歴史的役割や遺産に関する情報発信の強化	21

《教育環境》

1. 大学キャンパス整備計画の推進	22
2. 既存施設・設備の計画的な整備	22
3. 新型コロナウイルス感染拡大防止休業要請等に対する緊急給付金	23

《組織運営》

1. 迅速かつ適切な意思決定のための体制強化	23
------------------------------	----

2. 東北学院企画委員会を主体とした本院の将来計画・経営計画の策定	24
3. 危機管理体制の充実	25
4. 「東北学院人事制度」の順次的導入及び定着	25
5. 職員の職能開発 (SD) の強化	25
6. 業務の外部委託化の検討と(株)TGサポートとの提携	26
7. 教職員のメンタルヘルス対応策の展開及びハラスメント対策の充実・強化	26

《学生・生徒募集、広報》

1. 効率的で実効性のある広報一元化の推進	26
-----------------------------	----

A 学校法人東北学院

2020年度事業総括	28
------------------	----

《教育・研究》

1. 建学の精神に基づくキリスト教教育の継続	31
2. 教学上の「三つの方針」及び「アセスメントプラン」について	31
3. 教学改革推進委員会の活動状況	32
4. 教育の質的転換	32
5. グローバル化対応	36
6. 教職員の研究活動	38

《社会貢献》	44
--------------	----

《教育環境》

1. 学生支援	48
---------------	----

《組織運営》

1. 教学組織・運営の見直し	54
2. 事務組織の見直し	56

《学生・生徒募集、広報》

1. 入試改革・学生確保	57
2. 広報戦略	58

B 東北学院大学

2020年度事業総括	60	2. 図書室の充実	67
<<教育・研究>>		3. ICT教育環境の充実	67
1. 共学化に伴う学校改革、教育職員の人 事交流等	61	4. 既存施設設備の維持・改修・改善	67
2. 建学の精神に基づく教育の充実	62	<<組織運営>>	
3. 教育内容・方法の質的転換	62	1. 少人数学級の実現	68
4. 学力の向上・質保証と進路指導の充実	62	2. 教科専任率の向上	68
5. 英語教育の強化	63	3. 研修制度の充実	68
6. 中高大一貫教育の充実	63	4. 職員及び教員人事制度に基づく組織の 活性化	68
7. 特別な支援のための教育といじめ対策 の充実	64	5. 教員の計画的採用と資質向上	68
8. 部活動の検証と充実	64	6. 授業評価の実施	69
9. 2021年度進路実績	65	7. 「教育研究部」の新設	69
<<社会貢献>>		8. 「学校評価」の再構築と統合	69
1. ボランティア活動の充実	66	<<学生・生徒募集、広報>>	
2. 学校周辺の清掃活動	66	1. 入試業務の円滑な運営と定員確保の実現	70
3. 近隣小中学校との交流	66	2. 前後期試験、総合問題、入試科目等の 改革	70
<<教育環境>>		3. 特待生制度、通学バスの検証と充実	70
1. 年間行事の検証と充実、授業日数の確保	67	4. 広報と募集活動の更なる充実	70

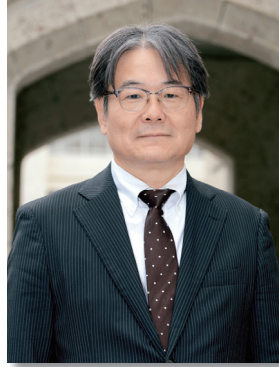
2020年度事業総括	71	の継続	77
<<教育・研究>>		2. 各部活動を中心としたボランティア活 動の継続	77
1. 建学の精神に基づく教育の充実	72	<<教育環境>>	
2. 主体的学習態度の形成に向けた教育内 容・方法（アクティブ・ラーニング） の推進	72	1. 将来的な教育環境整備計画の検討	77
3. 魅力ある学校づくりのための特色ある 教育（第二外国語〔独語・仏語・中国 語〕）の充実	73	2. セキュリティ体制の強化・充実	78
4. コース制導入の進捗状況	73	3. 校務支援システム「スコール」ソフト ウェア等更新	78
5. グローバル化に向けた英語力の向上	74	<<組織運営>>	
6. 授業公開の推進と授業力の向上	74	1. 意思決定の迅速化	78
7. 東北学院大学との連携強化（宗教教育、 英語教育、ICT教育他）	75	2. 職員及び教員人事制度に基づく組織の 活性化	79
8. 2021年度進路実績	75	<<学生・生徒募集、広報>>	
<<社会貢献>>		1. 学校改革に即した生徒募集活動	79
1. 生徒会を中心としたボランティア活動		2. Web媒体の活用	80

2020年度事業総括	81	2. 地域住民や高齢者等様々な人との触れ 合いの場の設置	83
<<教育・研究>>		<<教育環境>>	
1. 幼稚園の将来構想（子ども・子育て支 援新制度への移行等）	82	1. 老朽化した教育施設や保育室内備品の 年次計画に基づく整備	84
2. 建学の精神に基づく保育活動と教育の 質的向上	82	<<組織運営>>	
3. 幼・中・高・大との交流と連携	82	1. 教職員の計画的採用	84
4. 卒園児の進学先	83	2. キリスト教保育の実践	84
<<社会貢献>>		<<学生・生徒募集、広報>>	
1. 地域において「子育ての拠点」となり 得る活動の展開	83	1. 園児数確保に資する募集活動の展開	84

III. 財務の概要

1. 2020年度決算概要（財務諸表別）	85
2. 財務状況の推移の概要（2016年度から2020年度まで）	101
3. 財務諸表における過去5年間の推移（2016年度から2020年度まで）	103
4. その他	109
5. 収益事業会計	112
6. 監事監査報告書	113

理事長挨拶



学校法人東北学院
理事長 原田 善教

ここに『2020年度学校法人東北学院事業報告書』を公表することになりました。2020年度は、2019年度末からの世界的な新型コロナウイルス感染症拡大によって大きく社会生活が変容し、それとともに教育のあり方が問い直される年になりました。各設置学校は直面する事態に注意深くかつ慎重に対応し、予定していた多くの事業を中止あるいは大幅に変更せざるを得なくなりましたが、困難な状況に陥ることなく円滑に業務を遂行することができました。遠隔授業の実施に果敢に取り組みながら、学生・生徒を迷わせることなく、着実に業務遂行に当たった教職員の皆さんに感謝する次第です。

本院の2020年度の歩みを概略的に振り返っておきましょう。

法人では、理事長の任期満了に伴い4月1日に理事会が開催され、新理事長に原田善教が選任されました。新理事長は、本院の建学の精神と教育の基本方針を堅持し、これまでの経営の3原則（継続性、説明責任、法令遵守）を基本として、経済合理性に基づいて学校法人運営に当たることを表明しました。現下の私立学校を巡る厳しい状況に鑑みて、事務組織の見直しやDX化など業務の効率化を進め、かつ、各設置

学校、そして全体としての経営の効率化を進め、教育の質保証に注力することが、将来にわたって本院が「社会から選ばれる学校」として存続していくためには重要であるとししました。この方針に従って、経営戦略会議での検討を経て理事会の下に、様々な新たな改革提案が発信されています。

また、院長も任期満了に伴い、大西晴樹が新院長に選任され学長と兼務することになりました。2020年5月15日の東北学院創立134周年記念式の際に院長就任式が執り行われました。新院長は建学の精神の徹底・強化のために積極的に各設置学校を訪問し、教職員とともに祈りのときを共有しています。新たに設置された宗教センターが稼働を始めたことにより、全体的なパンフレットの発刊など本院全体の宗教活動を俯瞰し取り纏めることができるようになりました。ますます本院の基盤たるキリスト教学校としてのアイデンティティを強めることができるようになることを確信するものです。この点に関連して、TG Grand Vision 150第Ⅱ期中期計画から本院のスクールモットーを「LIFE LIGHT LOVE」に確定し、本院の拠って立つ基盤を明確にしました。

本院の中長期計画TG Grand Vision 150では、2020年度が第Ⅰ期中期計画の最終年度であったことから、第Ⅰ期中期計画の検証・総括とともに第Ⅱ期中期計画の策定が重要課題となりました。検証・総括の中でTG Grand Vision 150そのものの見直しも検討され、本院及び各設置学校の将来像の明確化・具体化や進捗管理のための数値目標の設定等、新たな視点を取り入れられました。予算と紐付けされた重点施策を策定し、社会からも注目される施策を創出できるようにしています。まさに本院の「生き残り戦略」を示すものです。

本院の重要施策としての大学キャンパス整備計画については、2020年8月末に旧仙台市立病院の解体工事がほぼ完了し、いよいよ五橋キャンパスの建設工事が始まりました。幾多の課題が散見されましたが、きちんとした対応策が取られたことにより建設工事は順調に進んでいます。2021年2月2日に法人役員が建設現場を視察し、進捗状況の確認を行いました。

さらに、自主性を促進するための改革の推進とガバナンス強化の観点から、管理職としての校長の在任期間（1期3年3期まで）の上限年齢を70歳に引き上げました。少子化の影響は中等教育部門に深刻に現れています。困難な状況を克服する強いリーダーシップを発揮することを念願するものです。

新型コロナウイルス感染症が拡大し緊急事態宣言が発出された状況において、休業要請を受けた事業に関わる保護者の学生・生徒に対して緊急給付金（学生10万円、生徒3万円）を支給することを即座に法人として決定し実施しました。このことが退学者の抑制に一定の効果があったものと思います。

大学では、新型コロナウイルス感染症拡大防

止の観点から、前期はすべての授業がオンライン（manabaを用いたオンデマンド方式、もしくはZoomを用いたオンタイム方式）で、後期は少人数の授業については対面で実施されました。授業の面では、ICTの活用や教育方法の見直し等、様々な改善策が実施され、また、学生支援として、これまでの給付奨学金等の拡充を行うとともに、遠隔授業への対応として、パソコンやルーターの無償貸出等を行いました。

学部改組では、2023年4月の五橋キャンパスの開学に合わせて、時代の要請に添った新たな教学体制の構築に取り組んでいます。

文部科学省の補助事業としての私立大学等改革総合支援事業については、タイプ1及びタイプ3を獲得しました。積極的な教学改革の成果です。地域連携では、補助事業COC+の承継事業として地域連携センターを核に産官学連携協力協定が2020年12月21日に締結され、大学と地域社会との結びつきが更に進化しています。

2020年度は、前回の認証評価から3年が経過し、自己点検・評価の年でした。各学部学科・研究科での点検・評価とそれらを基盤にした大学全体の点検・評価が大学基準協会の示す評価項目に沿って行われました。認証評価制度は、第3期に入って内部質保証を重視するとともに、大学自身の点検・評価組織が大学全体を組織的に点検・評価の観点からいかにコントロールしているか、その機能実態を問うようになりました。これらは本学にとって初めての取り組みでしたが、詳細は『点検・評価報告書』にまとめられています。

中等教育部門では、数年前から法人の設置学校将来構想検討会議において各設置学校の将来像について検討が行われてきました。東北学院中学校・高等学校では、4年前にスタートした

コース制の検証を踏まえて、「未来学力」をキーワードに共学化を伴う学校改革が提案され、理事会の承認を経て記者発表を2020年10月24日に行いました。2022年度からの共学化に向けた施設整備等、教育内容の見直しを含めた諸改革が進められています。そうした中で、2021年度大学入試で、東京大学に2名、東北大学に10名の合格者を出したことは喜ばしいことでした。東北学院榴ヶ岡高等学校は、2年前にコース制をスタートさせ、東北学院大学への進学を目指すTGコースを中心に学校改革に取り組んでいます。TGコースの教育内容については、2021年3月17日開催の東北学院大学FD研修会で大学教員に向けて報告されました。

東北学院幼稚園についても、少子化を踏まえ数年前から法人の設置学校将来構想検討会議（幼稚園）において将来像の検討が行われてきました。2023年度の工学部の五橋キャンパスへの移転を考えると現状では存続可能性が低いという認識の下で、存続のための様々な可能性を

検討してきました。その結果、2015年から始まった政府の子ども・子育て支援新制度に基づき施設型給付幼稚園へ転換（制度改革）することを決定し、多賀城市と協議を始めています。2022年度から新制度幼稚園として再出発することになります。

法人全体の財政については、いくつかの課題はあるものの、コロナ禍にあっても、中期財政フレームに従い概ね順調に推移していると言えます。

以上のように、2020年度の本院の歩みはTG Grand Vision 150に沿った着実なものでありました。教職員一丸となった取り組みに感謝したいと思います。コロナ禍の下、まだまだ困難な状況は続きます。新たな課題も続出です。建学の精神に基づくスクールモットー「LIFE LIGHT LOVE」を胸に刻み、神の御守りのもと、教職員一丸となって、目標の実現に向けて今後とも取り組んでまいりたいと思います。

I. 法人の概要

1. 基本情報

法人名	学校法人東北学院
住所	〒980-8511 宮城県仙台市青葉区土樋一丁目3番1号
電話 / F A X 番号	022-264-6464/022-264-6458
ホームページ URL	https://www.tohoku-gakuin.jp/

2. 東北学院建学の精神、スクールモットー [LIFE LIGHT LOVE]、東北学院教育の基本方針及び学校法人東北学院の経営理念

<東北学院建学の精神>

東北学院の三校祖、押川方義、W・E・ホーイ、D・B・シュネーダーは、東北学院の建学の精神を、宗教改革の「福音主義キリスト教」の信仰に基づく「個人の尊厳の重視と人格の完成」の教育にあるとした。

その教育は、聖書の示す神に対する畏敬の念とイエス・キリストにならう隣人への愛の精神を培い、文化の進展と福祉に貢献する人材の育成を目指すものである。

<スクールモットー [LIFE LIGHT LOVE] >

東北学院の「建学の精神」を象徴するスクールモットー、「LIFE LIGHT LOVE」とは、イエス・キリストの「命（いのち）」・「光（ひかり）」・「愛（あい）」を指します。キリストの命が私たちに与えられ、キリストの光が私たちを照らし、キリストの愛が私たちを包んでいます。それゆえ私たちもまた人々の命のために仕え、人々に光を与えるために働き、人々を自分のように愛するのです。これは聖書を根拠にした本院に関係するすべての人々に対する教えであり、本院の創設時から大切にされてきた言葉です。

LIFE（いのち）とは、有限な生命体の命と、神が自らの似姿として創造された個人の尊厳を互いに大切にすることです。

LIGHT（ひかり）とは、学問や科学の成果によって新しい時代を切り開くことです。

LOVE（あ い）とは、隣人愛をもって地域や世界に仕えることです。

<東北学院教育の基本方針>

東北学院は創立以来、本法人に所属する各教育機関において一般の教育・研究活動と共に福音主義キリスト教に基づく宗教教育を一貫して行ってきた。

今後ともそれぞれの教育機関は、正規の学校行事としての礼拝と正課必修としてのキリスト教教育を不変のこととして実施していくものとする。

<学校法人東北学院の経営理念>

学校法人東北学院は、建学の精神の堅持を根本理念とし、次の三つの基本方針により教育事業の経営にあたる。

1. 教育事業を安定的に持続させる経営
2. 社会的に適切と評価される経営
3. 社会に対して説明責任をはたす経営

3. 設置する学校・学部・学科等

2021年3月31日現在

設置する学校	開校年月日	学部・学科等
東北学院大学	1949年4月	大学院 文学研究科 経済学研究科 経営学研究科 法学研究科 工学研究科 人間情報学研究科 文学部 英文学科 総合人文学科 歴史学科 教育学科 経済学部 経済学科 共生社会経済学科 経営学部 経営学科 法学部 法律学科 工学部 機械知能工学科 電気電子工学科 環境建設工学科 情報基盤工学科 電気情報工学科（募集停止） 電子工学科（募集停止） 教養学部 人間科学科 言語文化学科 情報科学科 地域構想学科
東北学院高等学校	1948年4月	全日制課程 普通科
東北学院榴ヶ岡高等学校	1972年4月	全日制課程 普通科
東北学院中学校	1947年4月	
東北学院幼稚園	1962年4月	

4. 沿革

1886年 5月	仙台神学校開校
1891年 9月	東北学院と改称 予科、本科、神学部を設置
1895年	普通科、文科専修部、理科専修部に改組
1904年 3月	普通科、専門科（文学部、神学部）に改組
1905年 6月	専門科を専門部（文科、神学科）に改称
1908年 5月	社団法人東北学院を設置
1915年	普通科を中学部と改称
1918年	専門部を神学科1科、同2科、文科、師範科、商科の5科に改組
1925年 8月	神学部（1科、2科）、専門部（文科、師範科、商科）の2部5科に改組
1929年 8月	社団法人東北学院を財団法人東北学院に改組
9月	専門部を高等学部と改称
1936年 3月	文科、師範科を文科第一部、同第二部と改称
1937年 3月	神学部を東京日本神学校に合併
1943年 4月	高等学部商科を高等商業部、中学部を東北学院中学校と改称
1944年 4月	航空工業専門学校設置
1945年12月	航空工業専門学校を工業専門学校と改称
1947年 4月	新制東北学院中学校設置 工業専門学校廃止
1948年 4月	新制東北学院高等学校並びに同第二部（定時制課程）設置
1949年 4月	学制改革に伴い東北学院大学文経学部英文学科、同経済学科設置（設置認可）
1950年 4月	東北学院短期大学部（2年制）併置。英文科、経済科を置く
1951年 2月	財団法人東北学院を学校法人東北学院に改組
1952年 4月	短期大学部法科増設
1959年 4月	東北学院短期大学部の入学募集停止 東北学院大学文経学部第二部設置（認可申請） 東北学院高等学校榴ヶ岡校舎設置
1960年 3月	東北学院短期大学部廃止
1962年 4月	東北学院大学工学部設置（機械工学科、電気工学科、応用物理学科）（認可申請） 東北学院幼稚園設置（認可申請）
1964年 4月	東北学院大学文経学部一部、同二部を文学部一部、同二部並びに経済学部一部、同二部に改組（認可申請） 東北学院大学大学院設置（文学研究科修士課程英語英文学専攻）（認可申請）
1965年 4月	東北学院大学法学部設置（認可申請） 東北学院大学大学院経済学研究科修士課程設置（財政金融学専攻）（認可申請）
1966年 4月	東北学院大学大学院文学研究科博士課程設置（英語英文学専攻）（認可申請） 東北学院大学大学院工学研究科修士課程設置（応用物理学専攻）（認可申請）
1967年 4月	東北学院大学工学部土木工学科増設（届出） 東北学院大学大学院経済学研究科財政金融学専攻を経済学専攻に改組（認可申請）
1968年 4月	東北学院大学大学院経済学研究科博士課程（経済学専攻）、工学研究科博士課程（応

- 用物理学専攻) 設置 (認可申請)
- 1969年 3月 東北学院大学文経学部・同第二部廃止
- 1971年 4月 東北学院大学大学院工学研究科修士課程に機械工学専攻、電気工学専攻増設 (認可申請)
- 1972年 4月 東北学院榴ヶ岡高等学校設置 (認可申請)
- 1974年 4月 東北学院大学大学院工学研究科博士課程に機械工学専攻、電気工学専攻増設 (認可申請)
- 1975年 4月 東北学院大学大学院法学研究科修士課程設置 (法律学専攻) (認可申請)
- 1979年 4月 東北学院大学大学院法学研究科博士課程設置 (法律学専攻) (認可申請)
- 1987年 3月 東北学院高等学校第二部 (定時制課程) 廃止
- 1989年 4月 東北学院大学教養学部設置 (教養学科－人間科学・言語科学・情報科学専攻) (認可申請)
- 1990年 4月 東北学院大学大学院工学研究科土木工学専攻 (修士課程) 設置 (認可申請)
- 1992年 4月 東北学院大学大学院工学研究科土木工学専攻 (博士課程) 設置 (認可申請)
- 1994年 4月 東北学院大学大学院人間情報学研究科人間情報学専攻 (修士課程) 設置 (認可申請)
- 1995年 4月 東北学院榴ヶ岡高等学校男女共学制に移行
- 1996年 4月 東北学院大学大学院人間情報学研究科人間情報学専攻博士課程 (後期) 設置 (認可申請)
- 東北学院高等学校収容定員に係る学則変更認可 (入学定員300名→360名)
- 東北学院榴ヶ岡高等学校収容定員に係る学則変更認可 (入学定員180名→270名)
- 1997年 4月 東北学院大学大学院文学研究科アジア文化史専攻 (修士課程)・ヨーロッパ文化史専攻 (修士課程) 設置 (認可申請)
- 1999年 4月 東北学院大学大学院文学研究科アジア文化史専攻博士課程 (後期)・ヨーロッパ文化史専攻博士課程 (後期) 設置 (認可申請)
- 東北学院大学収容定員の増加に係る学則変更認可 (編入学定員設置)
- 2000年 4月 東北学院大学収容定員の増加に係る学則変更認可 (文学部一部英文学科昼間主コース・夜間主コース、経済学部一部経済学科昼間主コース・夜間主コース、同商学科昼間主コース・夜間主コース増設、文学部二部英文学科・経済学部二部経済学科学学生募集停止) [ただし文学部一部英文学科夜間主コース、経済学部一部経済学科夜間主コース及び商学科夜間主コースの編入学定員 (3年次) の受入れは2002年 4月 1日]
- 東北学院大学の期間を付した入学定員の設定に係る学則変更認可 (臨時的定員の増加: 経済学部一部経済学科昼間主コース、同商学科昼間主コース、法学部法律学科)
- 東北学院大学文学部一部を文学部に、経済学部一部を経済学部に変更 (届出)
- 2001年 4月 東北学院大学の学部の学科名称変更 (基督教学科をキリスト教学科に、商学科を経営学科に、教養学科言語科学専攻を教養学科言語文化専攻に変更) (届出)
- 2002年 4月 東北学院大学大学院に経済学研究科経営学専攻 (修士課程) 設置 (認可申請)、東北学院大学の学部の学科名称変更 (工学部機械工学科を機械創成工学科に、電気工学科を電気情報工学科に、応用物理学科を物理情報工学科に、土木工学科を環境土木工学科に変更)
- 2004年 4月 東北学院大学大学院法務研究科法実務専攻 (専門職学位課程) 設置 (認可申請)、東北学院大学収容定員の増加に係る学則変更 (臨時的定員の恒常的定員化)

- 2005年 3月 東北学院大学文学部二部英文学科廃止（届出）（※）
- 2005年 4月 東北学院大学文学部史学科を歴史学科に名称変更（届出）
東北学院大学教養学部教養学科を人間科学科、言語文化学科、情報科学科、地域構
想学科の4学科に改組（届出）
- 2006年 4月 東北学院大学工学部機械創成工学科を機械知能工学科に、物理情報工学科を電子工
学科に、環境土木工学科を環境建設工学科に名称変更（届出）
- 2007年 4月 東北学院大学経済学部二部経済学科廃止（届出）（※）
- 2009年 4月 東北学院大学経済学部を改組し、経済学部経営学科を経営学部経営学科とし、経済
学部にはこれまでの経済学科に加え、共生社会経済学科を設置（届出）
東北学院大学大学院経済学研究科を改組し、経済学研究科経済学専攻（博士課程）
と経営学研究科経営学専攻（修士課程）を設置（届出）
- 2010年 4月 東北学院大学大学院工学研究科を改組し、電子工学専攻（修士課程）を設置（届出）
東北学院大学大学院工学研究科土木工学専攻を環境建設工学専攻に名称変更（届出）
- 2011年 4月 東北学院大学文学部キリスト教学科を総合人文学科に改組（届出）
- 2012年 4月 東北学院大学大学院工学研究科電子工学専攻博士課程（後期）を設置（届出）
東北学院大学工学部機械創成工学科、物理情報工学科、環境土木工学科、教養学部
教養学科、大学院工学研究科応用物理学専攻及び大学院経済学研究科経営学専攻廃
止（届出）（※）
- 2014年 4月 東北学院大学文学部史学科廃止（届出）（※）
- 2016年 4月 東北学院大学文学部キリスト教学科廃止（届出）（※）
東北学院大学大学院法務研究科廃止（届出）（※）
- 2017年 4月 東北学院大学工学部電気情報工学科・電子工学科を改組し、電気電子工学科・情報
基盤工学科を設置（届出）
東北学院大学経済学部経営学科廃止（届出）（※）
- 2018年 4月 東北学院大学文学部教育学科を設置（認可申請）
東北学院大学収容定員の増加に係る学則変更認可（文学部英文学科・総合人文学
科・歴史学科、経済学部経済学科・共生社会経済学科、経営学部経営学科、法学部
法律学科、教養学部人間科学科・言語文化学科・情報科学科・地域構想学科）
※印は、学則変更届出書の「廃止の時期」を記しており、学則の附則に記載の廃止日とは異なる

5. 役員等の一覧

(1) 役員（定員数 理事22人、監事3人）

2021年3月31日現在

	氏名	就任年月日	勤務形態	役員賠償責任 保険締結者	責任限定 契約締結者
理事長	原田善教	2020年4月1日	常勤	○	
理事 (院長)	大西晴樹	2020年4月1日	常勤	○	
理事 (学長)	大西晴樹	2019年4月1日	常勤	○	
常任理事(総務担当)	阿部重樹	2020年4月1日	常勤	○	
常任理事(財務担当)	鈴木勇	2020年4月1日	常勤	○	
常任理事(人事担当)	高木龍一郎	2018年4月1日	常勤	○	
理事 (副学長[総務担当])	菊地雄介	2018年4月1日	常勤	○	
理事 (副学長[学務担当])	千葉昭彦	2017年4月1日	常勤	○	
理事 (副学長[点検・評価担当])	中沢正利	2020年4月1日	常勤	○	
理事 (高等学校長)	阿部恒幸	2019年4月1日	常勤	○	
理事 (榴ヶ岡高等学校長)	湯本良次	2012年4月1日	常勤	○	
理事 (法人事務局長)	齋藤信二	2020年4月1日	常勤	○	
理事	仙台商工会議所参与 間庭洋	2020年6月1日	非常勤	○	○
理事	仙台広瀬河畔教会主任担任教師 望月修	2005年4月1日	非常勤	○	○
理事	弁護士法人希望 弁護士 森山博	2011年4月1日	非常勤	○	○
理事	中日本建設コンサルタント(株) 技術顧問 中西利美	2015年4月1日	非常勤	○	○
理事	仙台東一番丁教会主任担任教師 瀬谷寛	2019年4月1日	非常勤	○	○
理事	(株)河北新報社代表取締役社長 一力雅彦	2004年4月1日	非常勤	○	○
理事	三島法律事務所 弁護士 真田昌行	2019年4月1日	非常勤	○	○
理事	本院史資料センター調査研究員 日野哲	2016年4月1日	非常勤	○	○
理事	学校法人朴沢学園 仙台大学副学長 高橋仁	2019年4月1日	非常勤	○	○
監事	佐藤義幸	2020年4月1日	常勤	○	○
監事	峯岸進一公認会計士事務所 公認会計士・税理士 峯岸進一	2017年11月1日	非常勤	○	○
監事	(株)仙台銀行専務取締役 齋藤義明	2018年4月1日	非常勤	○	○

役員賠償責任保険について

令和2年4月1日付けで施行された改正私立学校法により、役員の職務及び責任の明確化等に関する規定が整備されたことに伴い、本院では役員賠償責任保険契約を締結している。契約内容は次のとおりである。

保険の名称：会社役員賠償責任保険 D&O保険（東京海上日動火災保険㈱）

役員としての業務の遂行に起因して、保険期間中に損害賠償がなされたことによって被る損害を、保険期間中の総支払限度額の範囲内で支払う保険。

保 險 期 間：令和2年5月1日午後4時から令和3年5月1日午後4時まで

支払限度額：10億円

責任限定契約について

非業務執行理事及び監事に対しては、責任限定契約を締結している。その根拠は次のとおり、学校法人東北学院寄附行為第47条に規定している。

学校法人東北学院寄附行為（抜粋）

（責任限定契約）

第47条 理事（理事長、常任理事、業務を執行したその他の理事又はこの法人の職員でないものに限る。）又は監事（以下この条において「非業務執行理事等」という。）が任務を怠ったことによって生じた損害についてこの法人に対し賠償する責任は、当該非業務執行理事等が職務を行うにつき善意でかつ重大な過失がないときは、金240万円以上 であらかじめ定めた額と私立学校法において準用する一般社団法人及び一般財団法人に関する法律で定める額とのいずれか高い額を限度とする旨の契約を非業務執行理事等と締結することができる。

(2) 評議員 (定員数46人)

2021年3月31日現在

	氏 名	就任年月日		氏 名	就任年月日
院 長	大 西 晴 樹	2020年4月1日	本法人各部門 教 職 員	西間木 順	2015年4月1日
文 学 部 長	村野井 仁	2015年4月1日	〃	渡 邊 義 春	2019年7月25日
経 済 学 部 長	前 田 修 也	2015年4月1日	卒 業 生	㈱清月記代表取締役社長 菅 原 裕 典	2015年6月1日
経 営 学 部 長	齋 藤 善 之	2018年4月1日	〃	㈱ウジェスパー代表取締役社長 氏 家 良 典	2018年4月1日
法 学 部 長	陶 久 利 彦	2018年4月1日	〃	尾崎法務行政書士事務所 行政書士 尾 崎 善 造	2015年4月1日
工 学 部 長	岩 谷 幸 雄	2020年4月1日	〃	坂 井 道 郎	2011年4月1日
教 養 学 部 長	水 谷 修	2016年4月1日	〃	仙南タクシー㈱代表取締役 高 澤 雅 哉	2019年4月1日
宗 教 部 長	野 村 信	2015年4月1日	〃	東北大学名誉教授 川 添 良 幸	2013年4月1日
総 務 部 長	伊 藤 寿 隆	2019年6月1日	〃	仙台商工会議所参与 間 庭 洋	2017年4月1日
総 務 課 長	早 坂 友 行	2019年6月1日	〃	遠 藤 和 雄	2017年4月1日
中学校・高等 学校副校長	岩 上 敦 郎	2008年6月1日	〃	㈱一条工務店宮城代表取締役会長 峯 岸 良 造	2014年4月1日
中学校・高等 学校副校長	大 友 正 昭	2011年4月1日	〃	今田早百合行政書士事務所 行政書士 今 田 早 百 合	2017年4月1日
榴ヶ岡高等 学校副校長	河 本 和 文	2017年4月1日	学 識 経 験 者	本院史資料センター調査研究員 日 野 哲	2015年4月1日
幼 稚 園 長	島 内 久 美 子	2020年4月1日	〃	共愛学園前橋国際大学長 大 森 昭 生	2019年4月1日
庶 務 部 長	齋 藤 吉 重	2020年4月1日	〃	仙台ホサナ教会主任担任教師 長 尾 厚 志	2011年4月1日
財 務 部 長	水 野 徹	2020年4月1日	〃	(公財)仙台市救急医療事業団 常務理事兼事務局長 工 藤 雅 義	2019年4月1日
施 設 部 長	佐 藤 寿	2018年4月1日	〃	本学教授 鐸 木 道 剛	2020年4月1日
本法人各部門 教 職 員	福 田 克 俊	2019年4月1日	〃	仙台市副市長 高 橋 新 悦	2020年4月1日
〃	川 又 憲	2019年4月1日	〃	弁護士法人希望 弁護士 森 山 博	2010年4月1日
〃	伊 鹿 倉 正 司	2017年4月1日	〃	仙台東六番丁教会主任担任教師 中 本 純	2017年4月1日
〃	大 友 重 明	2017年4月1日	〃	仙台広瀬河畔教会主任担任教師 望 月 修	2005年4月1日
〃	熊 谷 正 敏	2017年4月1日	〃	本学教職員 宮 川 信 明	2011年4月1日

6. 法人の主要な審議機関等

2021年3月31日現在

会議の名称	構 成 員
理 事 会	理事長、院長、学長、副学長、高等学校長、法人事務局長、評議員から4人、学識経験者から10人
評 議 員 会	院長、学部長、宗教部長、総務部長、総務課長、副校長、幼稚園長、庶務部長、財務部長、施設部長、法人職員から7人、卒業生で25歳以上の者から12人、学識経験者から10人
常 務 理 事 会	理事長、院長、常任理事、学長、副学長、校長、法人事務局長
宗 教 協 議 会	理事長、院長、学長、副学長、校長、法人事務局長、副校長、幼稚園長、庶務部長、宗教部長、総務部長、総合人文学科長、大学宗教主任、キリスト教文化研究所長、宗教音楽研究所長、東北学院史資料センター所長、宗教主任、宗教センター主任、宗教センターチャプレン、宣教師代表、その他院長が委嘱する者
企 画 委 員 会	常任理事、学長、副学長、学長室長、校長、幼稚園長、法人事務局長、法人事務局次長、庶務部長、人事部長、財務部長、施設部長、広報部長、総務部長
施 設 会 議	常任理事、学長、副学長、校長、幼稚園長、法人事務局長、法人事務局次長、庶務部長、財務部長、施設部長、総務部長、総務部次長、庶務課長、財務課長、施設課長、総務課長、中学校・高等学校事務長、榴ヶ岡高等学校事務長、幼稚園事務長
人 事 会 議	常任理事、学長、副学長（総務担当）、校長、幼稚園長、法人事務局長、法人事務局次長、庶務部長、人事部長、財務部長、総務部長
財 務 会 議	常任理事、学長、副学長、校長、幼稚園長、法人事務局長、庶務部長、人事部長、財務部長、施設部長、広報部長、総務部長、庶務課長、人事課長、財務課長、施設課長、総務課長、中学校・高等学校事務長、榴ヶ岡高等学校事務長、幼稚園事務長
広 報 委 員 会	常任理事（総務担当）、副学長、法人事務局長、学部長、庶務部長、財務部長、広報部長、宗教部長、学長室長、総務部長、学務部長、入試部長、学生部長、就職キャリア支援部長、情報システム部長、副校長、幼稚園教頭、広報課長

7. 教職員の概要

2020年5月1日現在 単位：人

区 分	法 人 事 務 局	大 学	中学校・高等学校	榴ヶ岡高等学校	幼 稚 園	計	
教員	本務	0	301 (47)	92 (10)	51 (16)	5 (5)	449 (78)
	兼務	0	383 (102)	28 (8)	29 (10)	10 (10)	450 (130)
職員	本務	61 (15)	170 (62)	9 (4)	6 (2)	0	246 (83)
	兼務	12 (5)	49 (38)	5 (5)	4 (4)	5 (5)	75 (57)

〔備考〕 1. 本務〔専任〕教職員の平均年齢 教員 48.64歳（男49.75歳、女43.36歳）

職員 43.74歳（男45.98歳、女39.35歳）

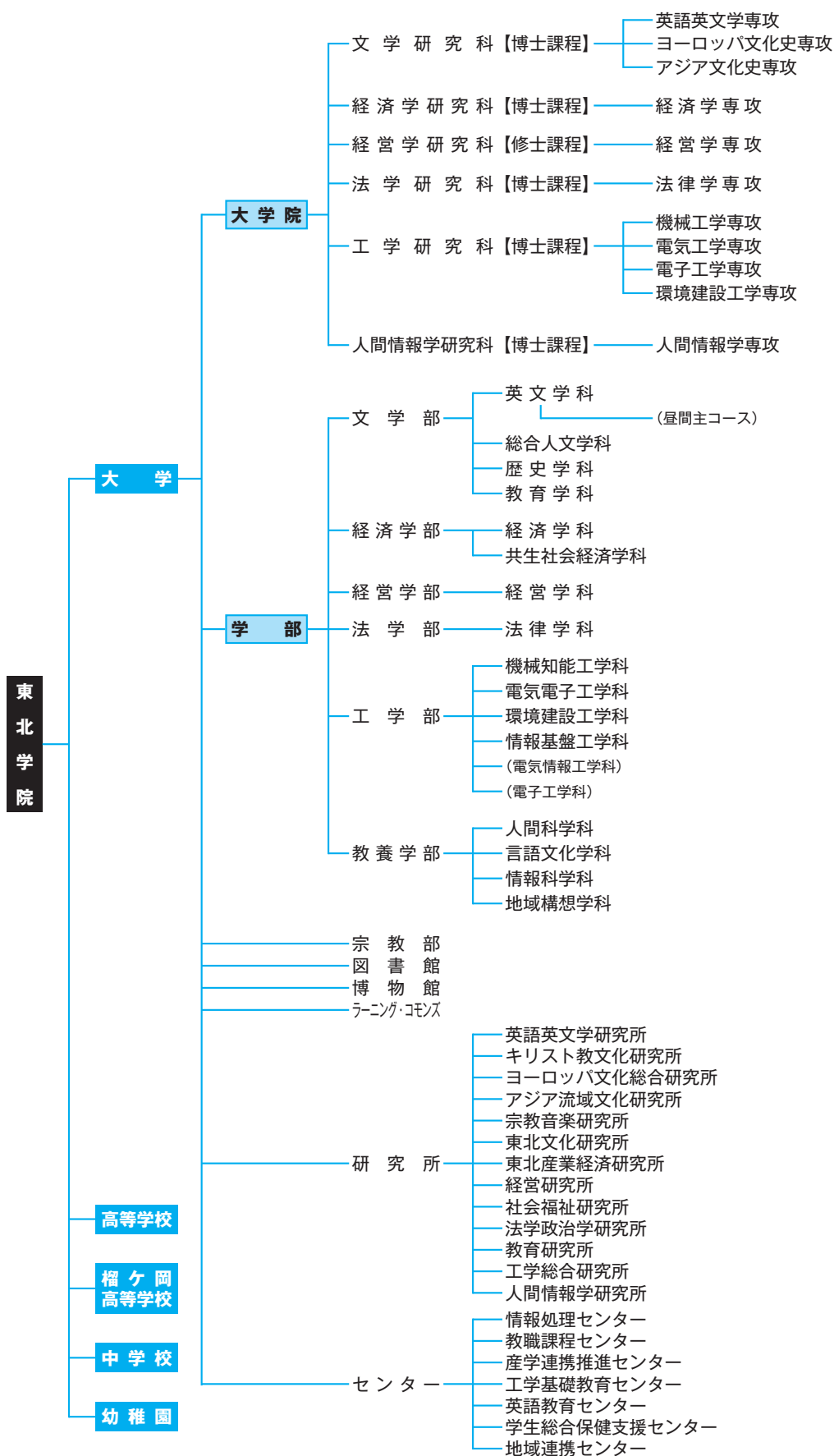
2. 兼務〔非専任〕教職員の平均年齢 教員 51.92歳（男52.81歳、女49.72歳）

職員 44.00歳（男52.67歳、女41.26歳）

3. 表中の（ ）は女性内数

8. 設置学校・教育研究組織

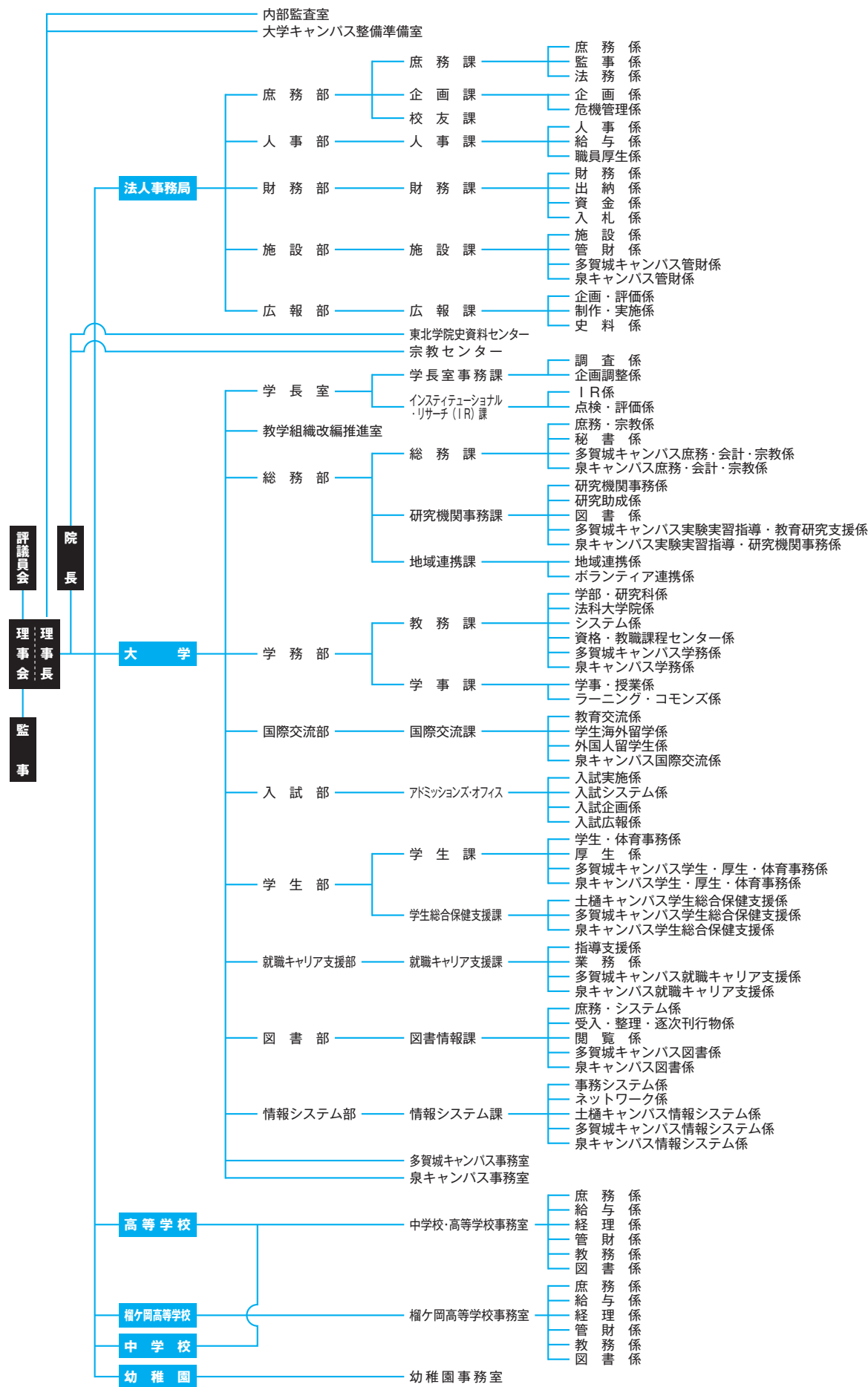
2021年3月31日現在



※ () は現在募集を停止している学科等

9. 事務組織

2021年 3月31日現在



10. 入学定員、編入学定員、収容定員、志願者数、入学者数、在籍者数及び退学・除籍者数

(単位：人)

			2020. 5. 1現在						2021. 3. 31現在			
			入学定員	編入学定員 ※1		収容定員 ※2	志願者数	入学者数	在籍者数	在籍者数 ※3	退学・除籍者数 ※4	
				(2学年次)	(3学年次)							
大 学 院	博 士 課 程 前 期	文 学 研 究 科	20			40	5	2	12	12	0	
		経 済 学 研 究 科	8			16	1	1	1	1	0	
		経営学研究科(修士課程)	8			16	13	10	22	22	0	
		法 学 研 究 科	10			20	3	3	5	5	0	
		工 学 研 究 科	32			64	43	40	69	69	0	
		人 間 情 報 学 研 究 科	8			16	5	5	8	8	0	
		小 計	86			172	70	61	117	117	0	
	博 士 課 程 後 期	文 学 研 究 科	7			21	1	1	5	5	0	
		経 済 学 研 究 科	2			6	1	1	1	1	0	
		法 学 研 究 科	2			6	0	0	0	0	0	
		工 学 研 究 科	8			24	0	0	1	1	0	
		人 間 情 報 学 研 究 科	3			9	0	0	2	2	0	
		小 計	22			66	2	2	9	9	0	
大 学 院 合 計			108			238	72	63	126	126	0	
学 部	文 学 部	英 文 学 科	180	6	12	815	627	184	805	792	12	
		英文学科(昼間主コース) ※5							1	0	0	
		総 合 人 文 学 科	50		2	184	357	50	196	193	3	
		歴 史 学 科	170	2	3	673	849	174	692	686	7	
		教 育 学 科	50			150	397	51	159	158	1	
			小 計	450	8	17	1,822	2,230	459	1,853	1,829	23
	経 済 学 部	経 済 学 科	440	6	9	1,759	2,059	440	1,821	1,784	35	
		共 生 社 会 経 済 学 科	187	4	3	751	425	200	777	768	10	
			小 計	627	10	12	2,510	2,484	640	2,598	2,552	45
	経 営 学 部	経 営 学 科	341	6	8	1,370	1,166	350	1,397	1,380	18	
	法 学 部	法 律 学 科	358	4	6	1,425	1,494	358	1,487	1,465	20	
	工 学 部	機 械 知 能 工 学 科	110			6	472	535	113	456	451	8
		電 気 情 報 工 学 科 ※6	0			0	252		9	7	10	
		電 気 電 子 工 学 科	110			6	220	451	112	435	433	5
		電 子 工 学 科 ※7	0			0	210		18	16	4	
		環 境 建 設 工 学 科	110			5	430	443	113	466	457	9
		情 報 基 盤 工 学 科	110			5	220	642	116	435	425	10
			小 計	440		22	1,804	2,071	454	1,819	1,789	46
	教 養 学 部	人 間 科 学 科	110	2	2	441	573	111	455	450	3	
		言 語 文 化 学 科	110	2	2	441	438	114	455	447	8	
		情 報 科 学 科	110	2	2	441	549	113	457	450	8	
		地 域 構 想 学 科	110	2	2	441	499	113	457	454	3	
			小 計	440	8	8	1,764	2,059	451	1,824	1,801	22
学 部 合 計			2,656	36	73	10,695	11,504	2,712	10,978	10,816	174	
大 学			2,764			10,933	11,576	2,775	11,104	10,942	174	
高 等 学 校			360			1,080	1,071	329	961	955	※10 6	
榴 ヶ 岡 高 等 学 校			270			810	1,503	304	864	854	10	
中 学 校			※8 300			900	154	133	465	466	※10 0	
幼 稚 園			※9 30			200	34	34	145	145	7	
総 計			3,724	109		13,923			13,539	13,362	197	

[注]

- ※1 編入学定員は、2年次は2019年度より、3年次は2020年度より適用。
- ※2 収容定員は、学部が2017年度から、大学院が修了年限に応じて2018年度又は2019年度からの合計定員を記載。
- ※3 2021年3月31日現在の在籍者数は、修了者数、卒業生数、卒園者数及び2021年3月31日付け退学・除籍者数を含む。
- ※4 2021年3月31日現在の退学・除籍者数は、2020年度内の退学・除籍者数である。ただし、2020年度内に復籍手続をした数及び2021年3月31日付け退学復籍手続をした数及び2021年3月31日付け退学・除籍者を除く。
また、2021年度から遡って2020年度での退学・除籍を承認した数を除く。
- ※5 文学部英文学科昼間主コースは、2015年4月募集停止、同年4月文学部英文学科設置。
- ※6 工学部電子情報工学科は、2017年4月に電気電子工学科へ改称。
- ※7 工学部電子工学科は、2017年4月募集停止。
- ※8 中学校の入学定員300人は学則の入学定員。募集人数は180人。
- ※9 幼稚園の入学定員30人は3歳時の募集人数を記載。
- ※10 中学校・高等学校の退学・除籍者数には転校を含む。

11. 収容定員充足率

2020年5月1日現在

			2016年度	2017年度	2018年度	2019年度	2020年度
学 部	英文学部	収容定員	460	711	912	868	815
		在籍者数	512	755	934	878	805
		充足率	1.11	1.06	1.02	1.01	0.98
	英文学部 (昼間主)	収容定員	432	216			
		在籍者数	483	241	23	6	1
		充足率	1.11	1.11			
	英文学部 (夜間主)	収容定員	70	35			
		在籍者数	50	24	7	1	0
		充足率	0.71	0.68			
	総合人文科学部	収容定員	124	124	144	164	184
		在籍者数	129	133	163	185	196
		充足率	1.04	1.07	1.13	1.12	1.06
	歴史学	収容定員	612	612	632	654	673
		在籍者数	710	702	710	694	692
		充足率	1.16	1.14	1.12	1.06	1.02
	教育学	収容定員			50	100	150
		在籍者数			52	110	159
		充足率			1.04	1.1	1.06
	小 計	収容定員	1,698	1,698	1,738	1,786	1,822
在籍者数		1,884	1,855	1,889	1,874	1,853	
充足率		1.10	1.09	1.08	1.04	1.01	
経済学部	収容定員	1,636	1,636	1,676	1,722	1,759	
	在籍者数	1,922	1,868	1,855	1,838	1,821	
	充足率	1.17	1.14	1.1	1.06	1.03	
共生社会 経済学部	収容定員	698	698	715	736	751	
	在籍者数	813	788	779	782	777	
	充足率	1.16	1.12	1.08	1.06	1.03	
小 計	収容定員	2,334	2,334	2,391	2,458	2,510	
	在籍者数	2,735	2,656	2,634	2,620	2,598	
	充足率	1.17	1.13	1.10	1.06	1.03	
経営学部	収容定員	1,274	1,274	1,305	1,342	1,370	
	在籍者数	1,419	1,416	1,408	1,397	1,397	
	充足率	1.11	1.11	1.07	1.04	1.01	
法学部	収容定員	1,324	1,324	1,357	1,394	1,425	
	在籍者数	1,520	1,499	1,524	1,502	1,487	
	充足率	1.14	1.13	1.12	1.07	1.04	
学 部	機械知能 工学部	収容定員	492	482	472	462	452
		在籍者数	550	523	506	472	456
		充足率	1.11	1.08	1.07	1.02	1.01
	電気情報 工学部	収容定員	492	372	252	126	
		在籍者数	562	418	282	150	9
		充足率	1.14	1.12	1.11	1.19	
	電気電子 工学部	収容定員		110	220	336	452
		在籍者数		116	219	331	435
		充足率		1.05	0.99	0.98	0.96
	電 子 工学部	収容定員	410	310	210	105	
		在籍者数	439	330	216	121	18
		充足率	1.07	1.06	1.02	1.15	
	環境建設 工学部	収容定員	410	420	430	440	450
		在籍者数	503	500	495	474	466
		充足率	1.22	1.19	1.15	1.07	1.03
	情報基盤 工学部	収容定員		110	220	335	450
		在籍者数		116	225	332	435
		充足率		1.05	1.02	0.99	0.96
	小 計	収容定員	1,804	1,804	1,804	1,804	1,804
在籍者数		2,054	2,003	1,943	1,880	1,819	
充足率		1.13	1.11	1.07	1.04	1.01	
人科 学 部	収容定員	410	410	420	432	441	
	在籍者数	463	458	461	461	455	
	充足率	1.12	1.11	1.09	1.06	1.03	
言語文化 学部	収容定員	410	410	420	432	441	
	在籍者数	463	439	451	461	455	
	充足率	1.12	1.07	1.07	1.06	1.03	
情報 学 部	収容定員	410	410	420	432	441	
	在籍者数	458	451	464	461	457	
	充足率	1.11	1.10	1.10	1.06	1.03	
地域構想 学 部	収容定員	410	410	420	432	441	
	在籍者数	479	459	465	458	457	
	充足率	1.16	1.11	1.10	1.06	1.03	
小 計	収容定員	1,640	1,640	1,680	1,728	1,764	
	在籍者数	1,863	1,807	1,841	1,841	1,824	
	充足率	1.13	1.10	1.09	1.06	1.03	
学 部 計	収容定員	10,074	10,074	10,275	10,512	10,695	
	在籍者数	11,475	11,236	11,239	11,114	10,978	
	充足率	1.13	1.11	1.09	1.05	1.02	

				2016年度	2017年度	2018年度	2019年度	2020年度	
大 学 院	博士課程 前期課程	文 学 科	英語英文 学専攻	収容定員	20	20	20	20	20
			在籍者数	7	6	2	0	1	
			充足率	0.35	0.30	0.10	0.00	0.05	
		ヨーロッパ 文化史専攻	収容定員	10	10	10	10	10	
			在籍者数	2	2	2	3	4	
			充足率	0.20	0.20	0.20	0.30	0.40	
	アジア文 化史専攻	収容定員	10	10	10	10	10		
		在籍者数	6	7	7	11	7		
		充足率	0.60	0.70	0.70	1.10	0.70		
	経 済 学 科	経 済 学 専攻	収容定員	16	16	16	16	16	
		在籍者数	1	2	1	0	1		
		充足率	0.06	0.12	0.06	0.00	0.06		
	経 営 学 科 (修士課程)	経 営 学 専攻	収容定員	16	16	16	16	16	
		在籍者数	16	18	23	24	22		
		充足率	1.00	1.12	1.43	1.50	1.37		
	法 学 科	法 律 学 専攻	収容定員	20	20	20	20	20	
		在籍者数	6	5	3	5	5		
		充足率	0.30	0.25	0.15	0.25	0.25		
	工 学 科	機械工 学専攻	収容定員	16	16	16	16	16	
在籍者数			9	21	26	24	25		
充足率			0.56	1.31	1.62	1.50	1.56		
電気工 学専攻		収容定員	16	16	16	16	16		
		在籍者数	9	12	9	11	18		
		充足率	0.56	0.75	0.56	0.68	1.12		
電子工 学専攻	収容定員	16	16	16	16	16			
	在籍者数	12	13	18	15	11			
	充足率	0.75	0.81	1.12	0.93	0.68			
環境建設 工学専攻	収容定員	16	16	16	16	16			
	在籍者数	12	11	5	8	15			
	充足率	0.75	0.68	0.31	0.50	0.93			
人間情報 学研究科	人間情報 学専攻	収容定員	16	16	16	16	16		
	在籍者数	4	3	2	5	8			
	充足率	0.25	0.18	0.12	0.31	0.5			
大 学 院	博士課程 後期課程	文 学 科	英語英文 学専攻	収容定員	9	9	9	9	9
			在籍者数	3	2	2	3	1	
			充足率	0.33	0.22	0.22	0.33	0.11	
		ヨーロッパ 文化史専攻	収容定員	6	6	6	6	6	
			在籍者数	1	0	0	0	0	
			充足率	0.16	0.00	0.00	0.00	0.00	
	アジア文 化史専攻	収容定員	6	6	6	6	6		
		在籍者数	3	2	2	3	4		
		充足率	0.50	0.33	0.33	0.50	0.66		
	経 済 学 科	経 済 学 専攻	収容定員	6	6	6	6	6	
		在籍者数	0	0	1	1	1		
		充足率	0.00	0.00	0.16	0.16	0.16		
	法 学 科	法 律 学 専攻	収容定員	6	6	6	6	6	
		在籍者数	0	0	0	0	0		
		充足率	0.00	0.00	0.00	0.00	0.00		
	工 学 科	機械工 学専攻	収容定員	6	6	6	6	6	
			在籍者数	0	0	0	0	0	
			充足率	0.00	0.00	0.00	0.00	0.00	
		電気工 学専攻	収容定員	6	6	6	6	6	
在籍者数			0	0	1	1	1		
充足率			0.00	0.00	0.16	0.16	0.16		
電子工 学専攻	収容定員	6	6	6	6	6			
	在籍者数	2	2	0	0	0			
	充足率	0.33	0.33	0.00	0.00	0.00			
環境建設 工学専攻	収容定員	6	6	6	6	6			
	在籍者数	0	0	0	0	0			
	充足率	0.00	0.00	0.00	0.00	0.00			
人間情報 学研究科	人間情報 学専攻	収容定員	9	9	9	9	9		
	在籍者数	1	1	2	3	2			
	充足率	0.11	0.11	0.22	0.33	0.22			
大 学 院 計				収容定員	238	238	238	238	238
				在籍者数	94	107	106	117	126
				充足率	0.39	0.44	0.44	0.49	0.52
大 学 合 計				収容定員	10,312	10,312	10,513	10,750	10,933
				在籍者数	11,569	11,343	11,345	11,231	11,104
				充足率	1.12	1.09	1.07	1.04	1.01

12. 修了者数、卒業生数及び卒園者数

(単位：人)

			2018年度	2019年度	2020年度
大 学	博 士 前 期 課 程	文学研究科英語英文学専攻	2	0	0
		文学研究科ヨーロッパ文化史専攻	0	0	2
		文学研究科アジア文化史専攻	3	2	7
		経済学研究科経済学専攻	1	0	0
		経営学研究科経営学専攻(修士課程)	9	11	10
		法学研究科法律学専攻	0	3	1
		工学研究科機械工学専攻	12	13	10
		工学研究科電気工学専攻	6	3	7
		工学研究科電子工学専攻	8	10	5
		工学研究科環境建設工学専攻	3	1	7
	人間情報学研究科人間情報学専攻	0	2	2	
	小計	44	45	51	
	博 士 後 期 課 程	文学研究科英語英文学専攻	0	1	0
		文学研究科ヨーロッパ文化史専攻	0	0	0
		文学研究科アジア文化史専攻	0	0	0
		経済学研究科経済学専攻	0	1	0
		法学研究科法律学専攻	0	0	0
		工学研究科機械工学専攻	0	0	0
		工学研究科電気工学専攻	0	0	1
工学研究科電子工学専攻		0	0	0	
工学研究科環境建設工学専攻		0	0	0	
人間情報学研究科人間情報学専攻	0	1	0		
小計	0	3	1		
大学院合計			44	48	52
学 部	文 学 部	英文学科(昼間主コース)	233	250	229
		英文学科(夜間主コース)	4	1	0
		総合人文学科	31	31	31
		歴史学科	174	160	153
		小計	442	442	413
	経 済 学 部	経済学科	433	419	382
		共生社会経済学科	184	189	174
		小計	617	608	556
	経 営 学 部	経営学科	336	326	316
	法 学 部	法律学科	358	343	353
	工 学 部	機械知能工学科	127	109	111
		電気情報工学科	123	127	4
		電気電子工学科			91
		電子工学科	84	93	13
		環境建設工学科	130	116	118
		情報基盤工学科			90
	小計	464	445	427	
	教 養 学 部	人間科学科	104	111	111
		言語文化学科	97	111	104
		情報科学科	107	103	112
地域構想学科		116	114	100	
小計		424	439	427	
学部合計			2,641	2,603	2,492
大 学			2,685	2,651	2,544
高 等 学 校			341	345	319
榴 ヶ 岡 高 等 学 校			306	289	292
中 学 校			161	179	175
幼 稚 園			55	56	50
総 計			3,548	3,520	3,380

[注]

※ 9月期卒業生及び早期卒業生を含む。なお、9月期卒業生は、異動日の年度に記載している。

13. 授業料、入学金その他学校が徴収する費用

(単位：円)

学校別	種別	学年	学納金(年額)								
			入学金	授業料	施設設備資金	実験実習料	教育充実費	各種負担金	計		
大学院	文	英語英文学専攻	前期課程1年	270,000	617,000	180,000	—	20,000	—	1,087,000	
			*	0	617,000	180,000	—	20,000	—	817,000	
		経済経営法	ヨーロッパ文化史専攻	前期課程2年	—	617,000	180,000	—	20,000	—	817,000
				後期課程1年	270,000	617,000	180,000	—	20,000	—	1,087,000
			アジア文化史専攻	*	0	617,000	180,000	—	20,000	—	817,000
				後期課程2年	—	617,000	180,000	—	20,000	—	817,000
	後期課程3年			—	617,000	180,000	—	20,000	—	817,000	
	後期課程1年			270,000	640,000	230,000	95,000	20,000	—	1,255,000	
	工	機械工学専攻	*	0	640,000	230,000	95,000	20,000	—	985,000	
			前期課程2年	—	640,000	230,000	95,000	20,000	—	985,000	
		電気工学専攻	後期課程1年	270,000	640,000	230,000	95,000	20,000	—	1,255,000	
			*	0	640,000	230,000	95,000	20,000	—	985,000	
			後期課程2年	—	640,000	230,000	95,000	20,000	—	985,000	
			後期課程3年	—	640,000	230,000	95,000	20,000	—	985,000	
	人間情報	人間情報学専攻	前期課程1年	270,000	640,000	220,000	—	20,000	—	1,150,000	
			*	0	640,000	220,000	—	20,000	—	880,000	
		前期課程2年	—	640,000	220,000	—	20,000	—	880,000		
		後期課程1年	270,000	640,000	220,000	—	20,000	—	1,150,000		
		*	0	640,000	220,000	—	20,000	—	880,000		
		後期課程2年	—	640,000	220,000	—	20,000	—	880,000		
	後期課程3年	—	640,000	220,000	—	20,000	—	880,000			
	大学	文	英文学科	1年	270,000	780,000	180,000	—	20,000	—	1,250,000
				2年	—	780,000	180,000	—	20,000	—	980,000
				3年	—	780,000	180,000	—	20,000	—	980,000
4年				—	780,000	180,000	—	20,000	—	980,000	
総合人文学科			1年	270,000	874,000	220,000	—	20,000	—	1,384,000	
			2年	—	874,000	220,000	—	20,000	—	1,114,000	
		3年	—	874,000	220,000	—	20,000	—	1,114,000		
経済		経済学科	1年	270,000	780,000	180,000	—	20,000	—	1,250,000	
			2年	—	780,000	180,000	—	20,000	—	980,000	
			3年	—	780,000	180,000	—	20,000	—	980,000	
			4年	—	780,000	180,000	—	20,000	—	980,000	
		共生社会経済学科	1年	270,000	780,000	180,000	—	20,000	—	1,250,000	
			2年	—	780,000	180,000	—	20,000	—	980,000	
経営		経営学科	1年	270,000	780,000	180,000	—	20,000	—	1,250,000	
			2年	—	780,000	180,000	—	20,000	—	980,000	
			3年	—	780,000	180,000	—	20,000	—	980,000	
			4年	—	780,000	180,000	—	20,000	—	980,000	
法		法学科	1年	270,000	780,000	180,000	—	20,000	—	1,250,000	
			2年	—	780,000	180,000	—	20,000	—	980,000	
			3年	—	780,000	180,000	—	20,000	—	980,000	
			4年	—	780,000	180,000	—	20,000	—	980,000	
		工	機械知能工学科	1年	270,000	1,078,000	230,000	70,000	20,000	—	1,668,000
				2年	—	1,078,000	230,000	70,000	20,000	—	1,398,000
3年				—	1,078,000	230,000	70,000	20,000	—	1,398,000	
4年	—			1,078,000	230,000	70,000	20,000	—	1,398,000		
教養	人間科学科	1年	270,000	874,000	220,000	—	20,000	—	1,384,000		
		2年	—	874,000	220,000	—	20,000	—	1,114,000		
		3年	—	874,000	220,000	—	20,000	—	1,114,000		
		4年	—	874,000	220,000	—	20,000	—	1,114,000		
高校	高校	1年		146,000	396,000	172,000	—	96,000	—	810,000	
			*	73,000	396,000	◎(64,000)	—	96,000	—	737,000	
				—	396,000	◎(64,000)	—	96,000	—	600,000	
		2年	—	396,000	108,000	—	84,000	—	588,000		
			3年	—	396,000	108,000	—	84,000	—	588,000	
				1年	146,000	396,000	172,000	—	96,000	—	810,000
	2年	—			396,000	◎(64,000)	—	96,000	—	600,000	
		3年	—		396,000	108,000	—	84,000	—	588,000	
			中学校	1年	96,000	360,000	172,000	—	96,000	—	724,000
	—				360,000	◎(64,000)	—	96,000	—	564,000	
	—	360,000			108,000	—	84,000	—	552,000		
	幼稚園	新入児	33,000	312,000	15,000	—	—	—	360,000		
—			312,000	—	—	—	—	312,000			
—			312,000	—	—	—	9,000	321,000			

注1. *は、本院内からの入学者納付金を示す。

注2. ◎は、施設設備資金のうち、入学時徴収額を示す。

注3. 幼稚園5歳児の各種負担金欄の金額は卒業アルバム代を示す。

14. 所在地

東北学院大学 土樋キャンパス	仙台市青葉区土樋一丁目3番1号
東北学院大学 多賀城キャンパス	多賀城市中央一丁目13番1号
東北学院大学 泉キャンパス	仙台市泉区天神沢二丁目1番1号
東北学院高等学校	仙台市宮城野区小鶴字高野123番1号
東北学院榴ヶ岡高等学校	仙台市泉区天神沢二丁目2番1号
東北学院中学校	仙台市宮城野区小鶴字高野123番1号
東北学院幼稚園	多賀城市高崎三丁目7番7号

